

IC4.04 - via di Montemasso, via di Rubbiana a San Polo

sostituzione edilizia e riqualificazione a destinazione residenziale

area di intervento (ST): 2.159 mq.

SE massima: 800 mq.

numero alloggi massimo: 10 (3 alloggi per edilizia convenzionata)

numero piani massimo: 2

L'intervento prevede la conservazione del fabbricato residenziale posto sull'angolo tra via di Montemasso e via di Rubbiana, per il quale sono ammessi gli interventi della classe c2a, e la demolizione del manufatto a destinazione produttiva con ricostruzione in allineamento con gli edifici attigui, in modo da sistemare il fronte su via di Rubbiana e permettere la realizzazione del marciapiede (160 mq.). L'intervento comprende inoltre la realizzazione di dotazioni pubbliche che saranno stabilite dalla convenzione, anche fuori comparto.

È comunque consentita anche la sostituzione dell'intero complesso, comprendente anche il fabbricato residenziale esistente, da ricostruire senza incremento di SUL; in tale caso tutti i nuovi volumi dovranno essere arretrati rispetto all'attuale fronte edificato in modo da realizzare un adeguato spazio pedonale.

IC4.04

FOTO AEREA (Fonte: Geoscopio - Ortofoto 2013)

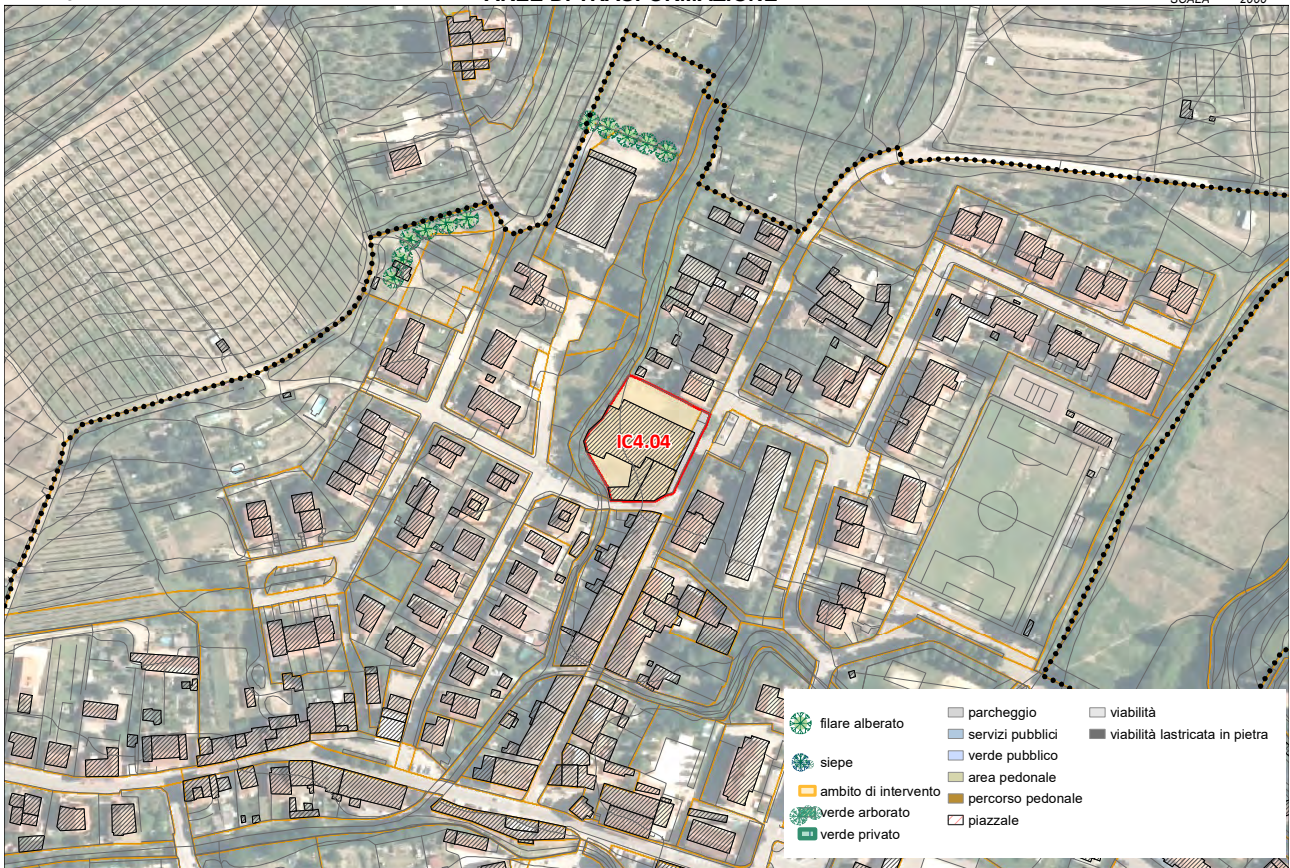
SCALA 2000



IC4.04

AREE DI TRASFORMAZIONE

SCALA 2000



Rilievo fotografico



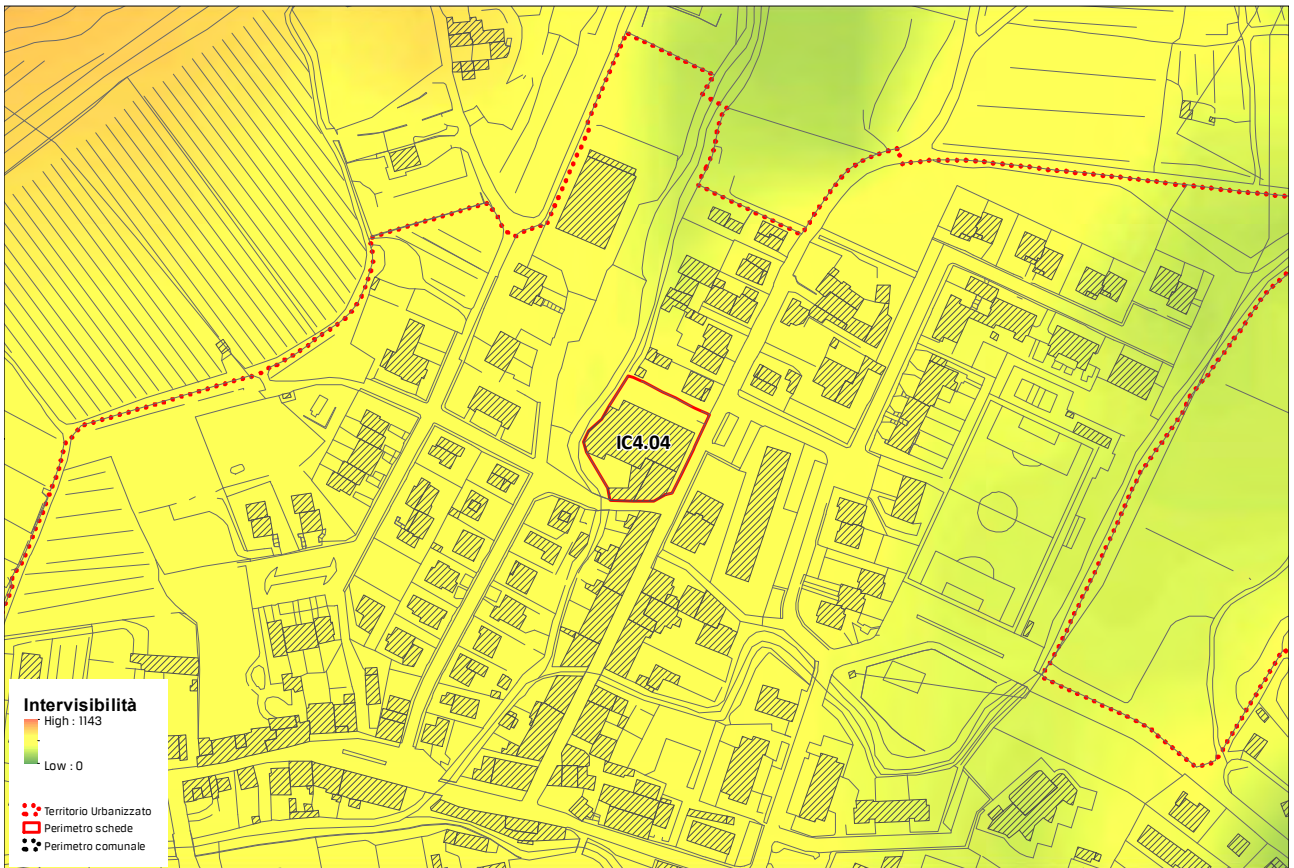
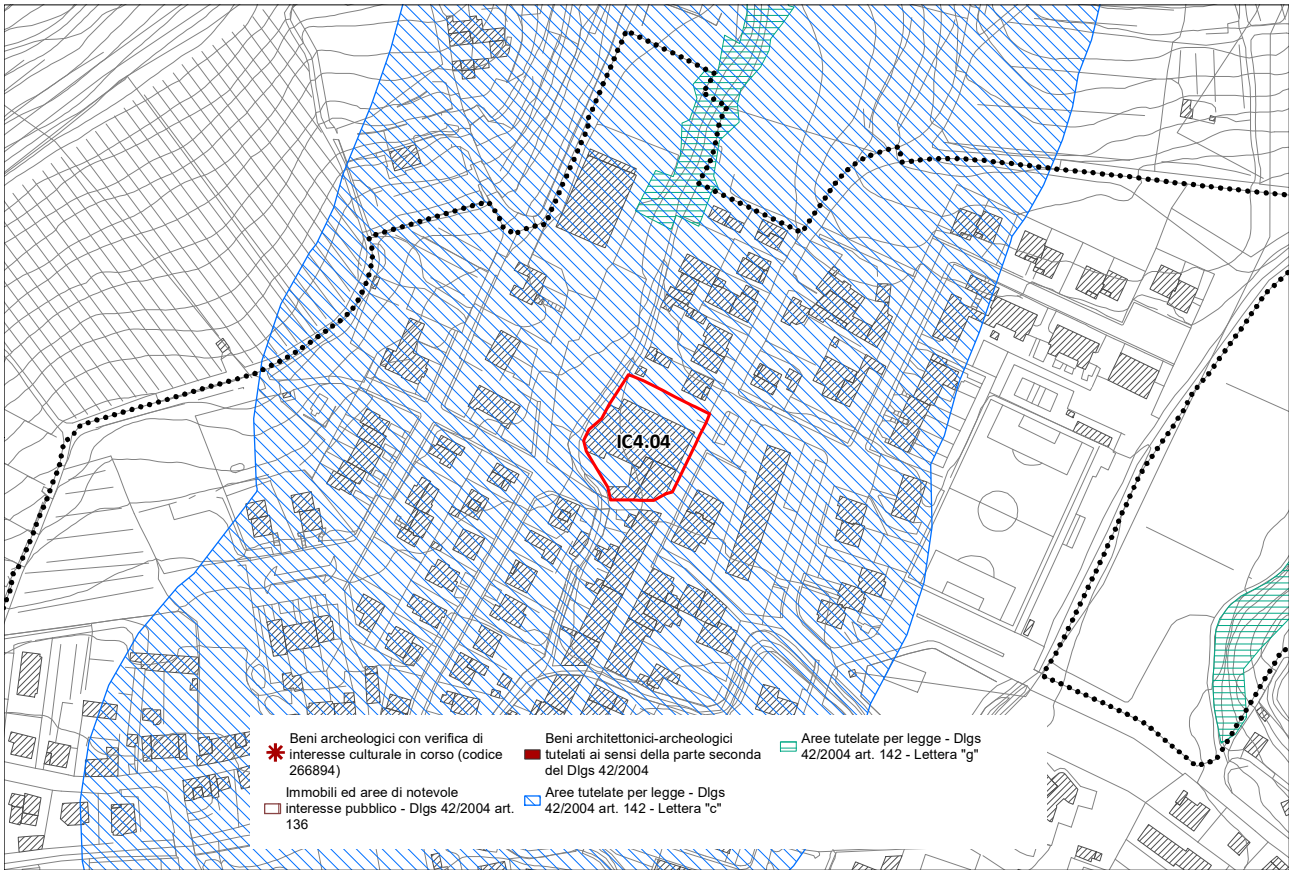
IC 4.4, veduta obliqua dell'area di intervento da est (fonte Google Street View)



IC 4.4, veduta da sud da Via Pieve di Robbiana (fonte Google Street View)

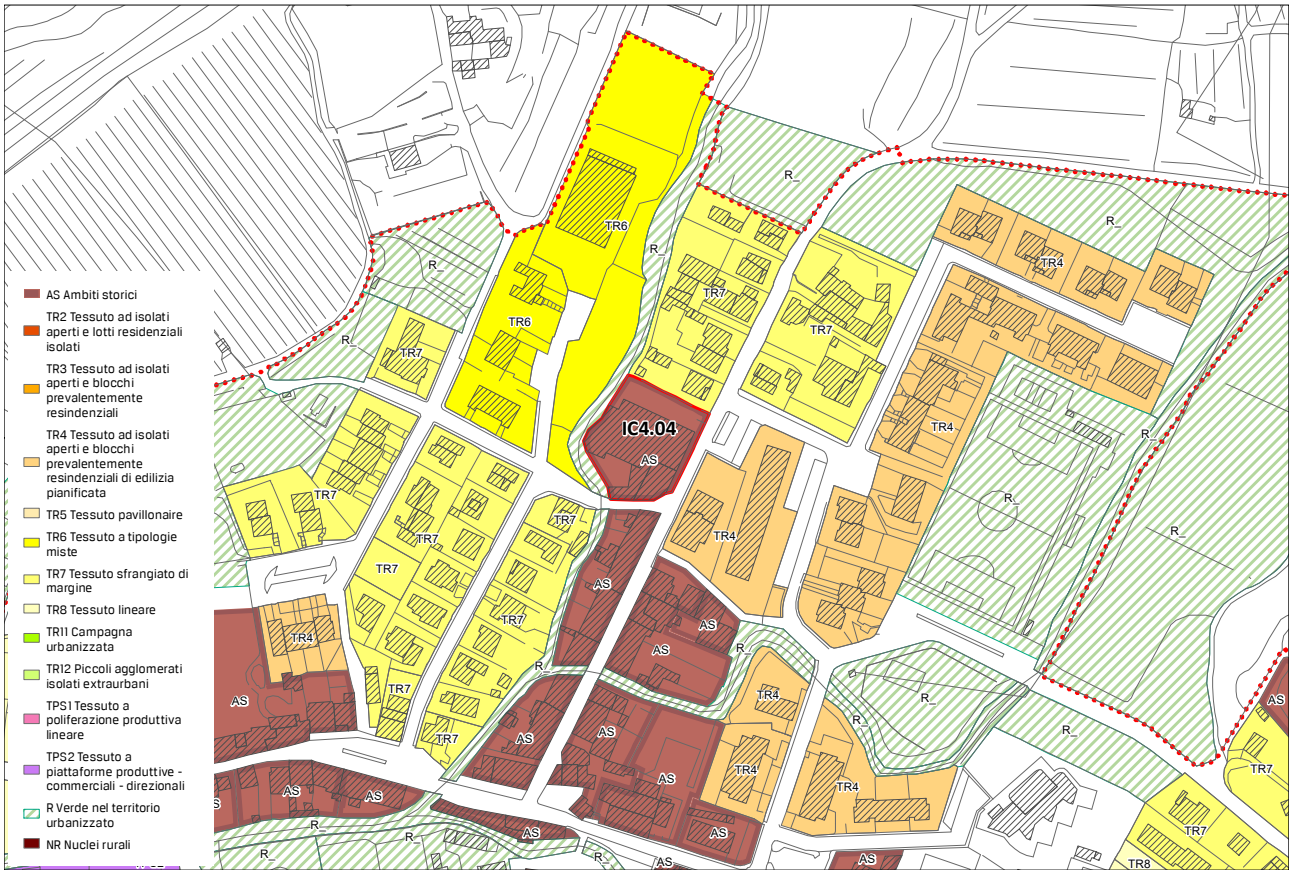


IC 4.4, veduta da est da Via L. Basso (fonte Google Street View)



| | |
|--|---|
| I FIUMI, I TORRENTI, I CORSI D'ACQUA ISCRITTI NEGLI ELENCHI PREVISTI DAL R.D. 11 DICEMBRE 1933, N.1775, E LE RELATIVE SPONDE O PIEDI DEGLI ARGINI PER UNA FASCIA DI 150 METRI CIASCUNA. (ART.142. C.1, LETT. C, CODICE) | |
| a - Fermo restando il rispetto dei requisiti tecnici derivanti da obblighi di legge relativi alla sicurezza idraulica, gli interventi di trasformazione dello stato dei luoghi sono ammessi a condizione che : | |
| 1 - non compromettano la vegetazione ripariale, i caratteri ecosistemici caratterizzanti il paesaggio fluviale e i loro livelli di continuità ecologica; | Non pertinente |
| 2 - non impediscano l'accessibilità al corso d'acqua, la sua manutenzione e la possibilità di fruire delle fasce fluviali; | Non pertinente |
| 3 - non impediscano la possibilità di divagazione dell'alveo, al fine di consentire il perseguimento di condizioni di equilibrio dinamico e di configurazioni morfologiche meno vincolate e più stabili; | Non pertinente |
| 4 - non compromettano la permanenza e la riconoscibilità dei caratteri e dei valori paesaggistici e storico- identitari dei luoghi, anche con riferimento a quelli riconosciuti dal Piano Paesaggistico. | Non pertinente |
| b - Le trasformazioni sul sistema idrografico, conseguenti alla realizzazione di interventi per la mitigazione del rischio idraulico, necessari per la sicurezza degli insediamenti e delle infrastrutture e non diversamente localizzabili, sono ammesse a condizione che sia garantito, compatibilmente con le esigenze di funzionalità idraulica, il mantenimento dei caratteri e dei valori paesaggistici, anche con riferimento a quelli riconosciuti dal Piano Paesaggistico. | Coerente: l'intervento che riguarda l'ampliamento dell'edificio esistente, si atterra alle prescrizioni riportate |
| c - Gli interventi di trasformazione, compresi gli adeguamenti e gli ampliamenti di edifici o infrastrutture esistenti, ove consentiti, e fatti salvi gli interventi necessari alla sicurezza idraulica, sono ammessi a condizione che: | |
| 1 - mantengano la relazione funzionale e quindi le dinamiche naturali tra il corpo idrico e il territorio di pertinenza fluviale; | Coerente: l'intervento che riguarda l'ampliamento dell'edificio esistente, si atterra alle prescrizioni riportate |
| 2 - siano coerenti con le caratteristiche morfologiche proprie del contesto e garantiscano l'integrazione paesaggistica, il mantenimento dei caratteri e dei valori paesaggistici, anche con riferimento a quelli riconosciuti dal Piano Paesaggistico; | Coerente: l'intervento che riguarda l'ampliamento dell'edificio esistente, si atterra alle prescrizioni riportate |
| 3 - non compromettano le visuali connotate da elevato valore estetico percettivo; | Coerente: l'intervento che riguarda l'ampliamento dell'edificio esistente, si atterra alle prescrizioni riportate |
| 4 - non modifichino i caratteri tipologici e architettonici del patrimonio insediativo di valore storico ed identitario; | Non pertinente, l'area oggetto di intervento convenzionato riguarda un edificio produttivo recente |
| 5 - non occludano i varchi e le visuali panoramiche, da e verso il corso d'acqua, che si aprono lungo le rive e dai tracciati accessibili al pubblico e non concorrano alla formazione di fronti urbani continui. | Parzialmente coerente: l'intervento si collocherà in un'ambito di bassa visibilità |
| d - Le opere e gli interventi relativi alle infrastrutture viarie, ferroviarie ed a rete (pubbliche e di interesse pubblico), anche finalizzate all'attraversamento del corpo idrico, sono ammesse a condizione che il tracciato dell'infrastruttura non comprometta i caratteri morfologici, idrodinamici ed ecosistemici del corpo idrico e garantiscano l'integrazione paesaggistica, il mantenimento dei valori identificati dal Piano Paesaggistico e il minor impatto visivo possibile. | Non pertinente |
| e - Le nuove aree destinate a parcheggio fuori dalle aree urbanizzate sono ammesse a condizione che gli interventi non comportino aumento dell'impermeabilizzazione del suolo e siano realizzati con tecniche e materiali ecocompatibili evitando l'utilizzo di nuove strutture in muratura. | Non pertinente |
| f - La realizzazione di nuove strutture a carattere temporaneo e rimovibili, ivi incluse quelle connesse alle attività turistico-ricreative e agricole, è ammessa a condizione che gli interventi non | Non pertinente |

| | |
|---|------------------------------|
| <i>alterino negativamente la qualità percettiva, dei luoghi, l'accessibilità e la fruibilità delle rive, e prevedano altresì il ricorso a tecniche e materiali ecocompatibili, garantendo il ripristino dei luoghi e la riciclabilità o il recupero delle componenti utilizzate.</i> | |
| <i>g - Non sono ammesse nuove previsioni, fuori dal territorio urbanizzato, di:</i> | <i>Non pertinente</i> |
| - edifici di carattere permanente ad eccezione degli annessi rurali; | |
| - depositi a cielo aperto di qualunque natura che non adottino soluzioni atte a minimizzare l'impatto visivo o che non siano riconducibili ad attività di cantiere; | |
| - discariche e impianti di incenerimento dei rifiuti autorizzati come impianti di smaltimento (All.B parte IV del D.Lgs. 152/06). | |
| Sono ammessi alle condizioni di cui alla precedente lett c) punti 2, 3, 4 e 5: - gli impianti per la depurazione delle acque reflue; - impianti per la produzione di energia; | |
| - gli interventi di rilocalizzazione di strutture esistenti funzionali al loro allontanamento dalle aree di pertinenza fluviale e alla riqualificazione di queste ultime come individuato dagli atti di pianificazione. | |
| <i>h - Non è ammesso l'inserimento di manufatti (ivi incluse le strutture per la cartellonistica e la segnaletica non indispensabili per la sicurezza stradale) che possano interferire negativamente o limitare le visuali panoramiche.</i> | <i>Coerente</i> |



| NON RICOMRESO NEI MORFOTIPI | |
|---|--|
| ZONA | <i>L'area di intervento non è appartenente ad un qualche tessuto riconoscibile e riconducibile alle linee guida del PIT "linee guida per la riqualificazione paesaggistica dei tessuti urbanizzati della città contemporanea", poiché l'edificato esistente non è ricompreso nei morfotipi dei tessuti urbanizzati</i> |
| Verifica di conformità con la scheda d'ambito n. 10 Chianti DISCIPLINA D'USO : OBIETTIVI DI QUALITA' E DIRETTIVE | |
| Obiettivo 1 | |
| Tutelare, riqualificare e valorizzare la struttura insediativa di lunga durata, improntata sulla regola morfologica di crinale e sul sistema della fattoria appoderata, strettamente legato al paesaggio agrario | |
| 1.1 - mantenere la leggibilità della struttura insediativa di crinale, evitando nuove espansioni che alterino l'integrità morfologica e percettiva dei nuclei storici, nonché la loro relazione con il supporto geomorfologico; tutelare, altresì, le visuali panoramiche che riguardano tali insediamenti e i rapporti di reciproca intervisibilità | NON PERTINENTE |
| 1.2 - tutelare l'integrità morfologica e architettonica degli aggregati minori e dei manufatti edilizi di valore storico/ testimoniale o di carattere tradizionale (pievi, borghi e fortificazioni, ville fattoria, case coloniche), e la relazione tra questi e il loro intorno territoriale, anche evitando la separazione fra edifici e fondo agricolo | COERENTE |
| 1.3 - tutelare le relazioni fra viabilità storica e supporto geomorfologico, assicurando che eventuali modifiche del tracciato stradale posto sulle dorsali mantengano una posizione di crinale e si adattino alla morfologia del terreno. Tutelare e riqualificare le relazioni tra viabilità storica e territorio agricolo mediante la conservazione o ricostituzione del corredo arboreo, dei manufatti minori, delle opere di sostegno dei versanti | NON PERTINENTE |

| | |
|--|---------------------------|
| 1.4 - contenere ulteriori espansioni urbane sia a carattere residenziale che artigianale/industriale nelle aree di pianura e fondovalle (in particolare della Pesa e della Greve), al di fuori del territorio urbanizzato. Nelle aree di margine degli insediamenti, favorire la riqualificazione morfologica e funzionale attraverso forme di integrazione tra tessuto costruito e rurale. Relativamente a complessi edilizi e aree caratterizzate da aspetti di degrado e disomogeneità (con particolare riferimento alle zone del Ferrone, Il Meleto, Sambuca, Testi), favorire interventi volti al superamento di tali criticità, alla mitigazione degli impatti paesistici, al miglioramento della qualità degli spazi aperti | NON PERTINENTE |
| 1.5 - assicurare che i nuovi interventi: siano opportunamente inseriti nel contesto paesaggistico senza alterarne la qualità morfologica e percettiva; siano coerenti per tipi edilizi, materiali, colori e altezze; rispettino le regole insediative e architettoniche storiche; tengano conto della qualità delle visuali, degli scorci paesistici e dei punti panoramici; contribuiscano all'incremento degli spazi pubblici in termini di quantità e qualità morfologica | COERENTE |
| 1.6 - nella progettazione di infrastrutture e altri manufatti permanenti di servizio alla produzione anche agricola, perseguire la migliore integrazione paesaggistica valutando la compatibilità con la morfologia dei luoghi e con gli assetti idrogeologici ed evitando soluzioni progettuali che interferiscano visivamente con gli elementi del sistema insediativo storico | NON PERTINENTE |
| 1.7 - favorire il potenziamento di una rete di fruizione lenta del territorio, valorizzando viabilità minore e sentieri esistenti, compresi i percorsi di fondovalle, e qualificando nuclei storici e borghi rurali come nodi e punti di sosta di un sistema di itinerari. | NON PERTINENTE |
| Obiettivo 2 | |
| <i>Tutelare e riqualificare il territorio agroforestale, con particolare riferimento ai caratteri di diversificazione culturale, complessità e articolazione della maglia agraria, alla qualità paesistica ed ecologica delle coperture forestali, nonché al mantenimento in efficienza del reticolo idrografico</i> | |
| 2.1 - valorizzare i caratteri del paesaggio chiantigiano favorendo il mantenimento di un'agricoltura innovativa che coniughi competitività economica con ambiente e paesaggio | NON PERTINENTE |
| 2.2 - garantire la riconoscibilità, ove ancora presente, del sistema dei manufatti edilizi e delle infrastrutture, anche minori, di impianto storico evitando trasformazioni che ne snaturino il contesto | NON PERTINENTE |
| 2.3 - negli interventi di rimodellamento, soggetti ad autorizzazione idrogeologica ed incidenti sull'assetto idrogeomorfologico, garantire, nel caso di modifiche sostanziali della maglia agraria, che le soluzioni funzionali individuate siano coerenti (per forma e dimensione) con il contesto paesaggistico prevedendo altresì adeguate dotazioni ecologiche in grado di migliorarne i livelli di permeabilità | NON PERTINENTE |
| 2.4 - negli interventi di nuova edificazione assicurare la coerenza con il contesto paesaggistico per forma dimensione e localizzazione | NON PERTINENTE |
| 2.5 - riqualificare i contesti interessati da fenomeni di semplificazione dell'infrastrutturazione ecologica e paesaggistica anche al fine di mantenere e recuperare le direttrici di connettività ecologica; | NON PERTINENTE |
| 2.6 - garantire l'equilibrio idrogeologico valutando modalità di impianto che assecondino la morfologia del suolo e prevedendo, ove necessario, l'interruzione delle pendenze più lunghe anche al fine di contenere i fenomeni erosivi; | NON PERTINENTE |
| 2.7 - tutelare il valore paesistico ed ecologico delle aree boscate con particolare riferimento ai Monti del Chianti, caratterizzati da densi boschi di latifoglie, piccoli nuclei agricoli montani e dalla dominanza di arbusteti e abetine d'impianto sul sistema di crinale attuando la gestione forestale sostenibile | NON PERTINENTE |

| | |
|---|----------------------------------|
| <p><i>Orientamenti per punto 2.7:</i></p> <ul style="list-style-type: none"> -preservare i boschi di valore patrimoniale inclusi nei nodi primari e secondari della rete ecologica forestale, individuati nella carta della rete ecologica, in particolare concentrati nelle porzioni sommitali dei Monti del Chianti tra il Monte Calvo, a sud, il Monte san Michele e il passo del Sugame a nord, favorendo la gestione forestale sostenibile e il recupero dei castagneti da frutto; -contrastare i processi di abbandono degli ambienti agro-pastorali con conseguente espansione del bosco sui terreni scarsamente mantenuti, con particolare attenzione ai residui ambienti aperti del crinale (area tra M.te Domini e M.te San Michele) e alle corone o fasce di territorio agricolo poste attorno ai nuclei storici di Torsoli, Badiaccia a Montemuro, Badia a Coltibuono, Montegrossi, Nusenna, S. Vincenti, tra Casale e Castello di Lamole e verso Lucolena; -favorire la gestione forestale sostenibile delle matrici forestali della rete ecologica ed il recupero dei castagneti da frutto; <p><i>riqualificare i siti estrattivi dismessi, in particolare con misure per ridurre l'impatto visivo e prevenire possibili dissesti di natura franosa.</i></p> | <p>NON PERTINENTE</p> |
| <p>2.8 - tutelare i valori paesistici, ecologici ed idrogeomorfologici dei sistemi di Fondovalle, in particolare della Greve e della Pesa, così come individuati nella carta dei sistemi morfogenetici</p> | <p>NON PERTINENTE</p> |
| <p><i>Orientamenti per punto 2.8:</i></p> <ul style="list-style-type: none"> -limitare i fenomeni di artificializzazione e impermeabilizzazione dei suoli (anche al fine di favorire la ricarica degli acquiferi) e la frammentazione delle superfici agricole a opera di infrastrutture o di altri interventi di urbanizzazione; -migliorare la qualità ecosistemica complessiva degli ambienti fluviali e il loro grado di continuità ecologica trasversale e longitudinale, riducendo i processi di artificializzazione degli alvei, delle sponde e delle aree di pertinenza fluviale, con priorità per l'area classificata come "corridoio ecologico fluviale da riqualificare. | <p>NON PERTINENTE</p> |