

Piano Attuativo in via L. Conti a Chiocchio (PA3.07)

Si tratta della realizzazione di un nuovo insediamento a destinazione ricettiva.

Dimensionamento:

area di intervento (ST): 7.646 mq.

SE massima: 3.200 mq.

numero piani massimo: 2

opere ed attrezzature pubbliche:

il progetto dovrà verificare le dotazioni di aree a standard come da D.M. 1444/1968.

L'intervento, che prevede la realizzazione di un nuovo insediamento ricettivo, si colloca al di sotto della via di Palaia su un versante privo di elementi della trama agricola di pregio

Il progetto prevede la realizzazione della nuova struttura disponendo i nuovi volumi in coerenza con le caratteristiche del paesaggio agrario circostante, e con la creazione di belvedere e spazi di sosta da collegare a via L. Conti.

Il profilo delle nuove costruzioni dovrà tener conto del dislivello tra la via L. Conti e il margine a valle, con soluzioni planivolumetriche anche gradonate tali da assecondare l'andamento del terreno attuale e salvaguardare gli affacci sul panorama delle colline circostanti.

La viabilità di servizio alla nuova struttura sarà organizzata da via del Poggio, senza alcun accesso carrabile da via L. Conti.

PA3.07

FOTO AEREA

(Fonte: Geoscopio - Ortofoto 2013)

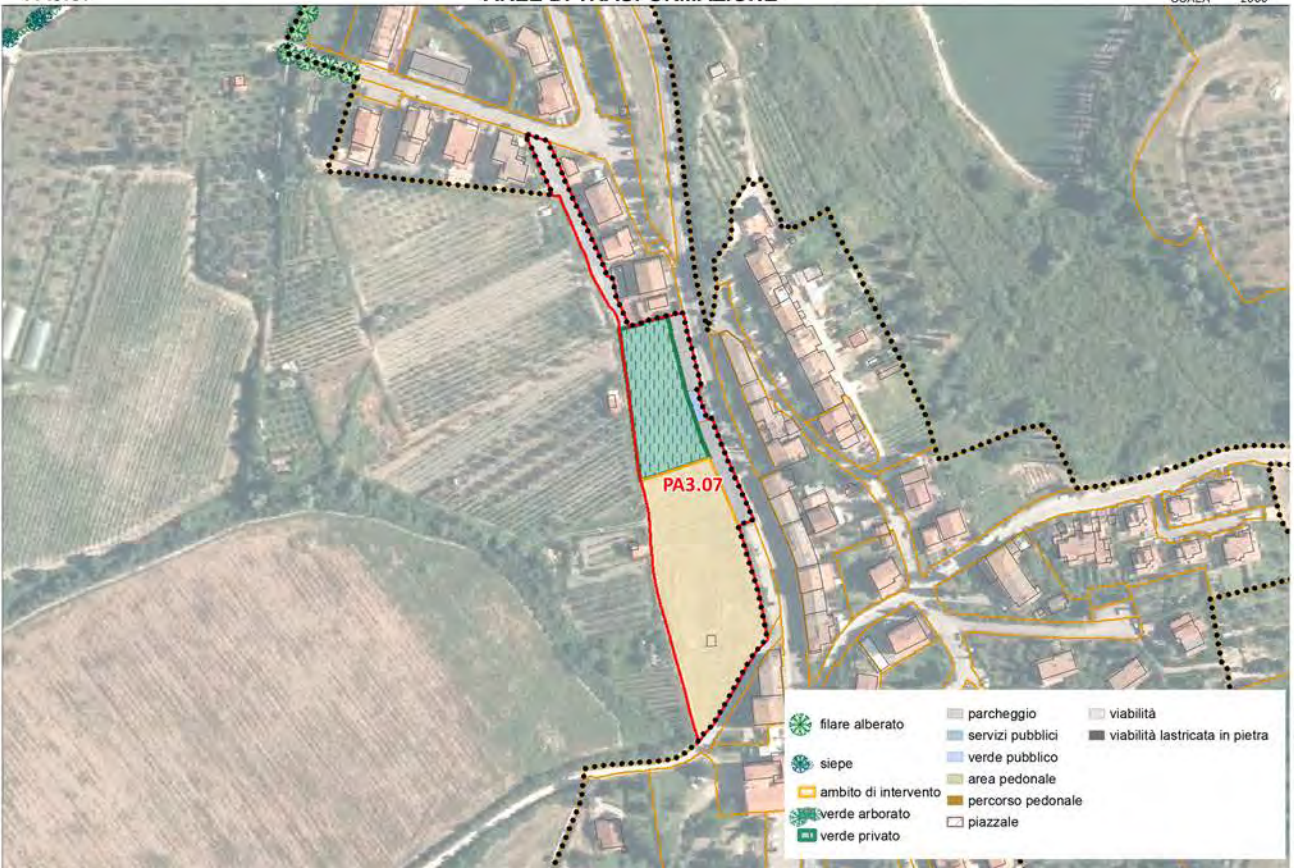
SCALA 2000



PA3.07

AREE DI TRASFORMAZIONE

SCALA 2000



Rilievo fotografico



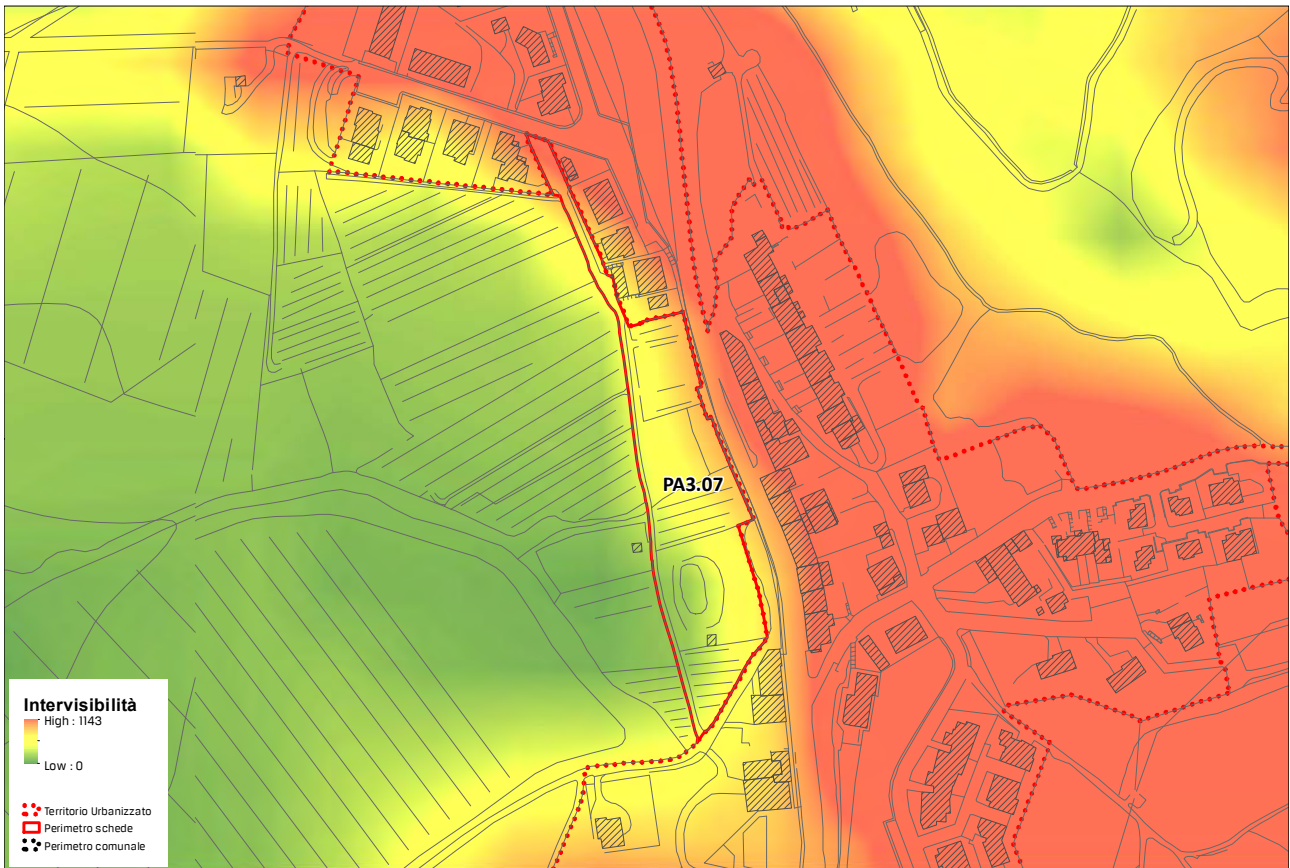
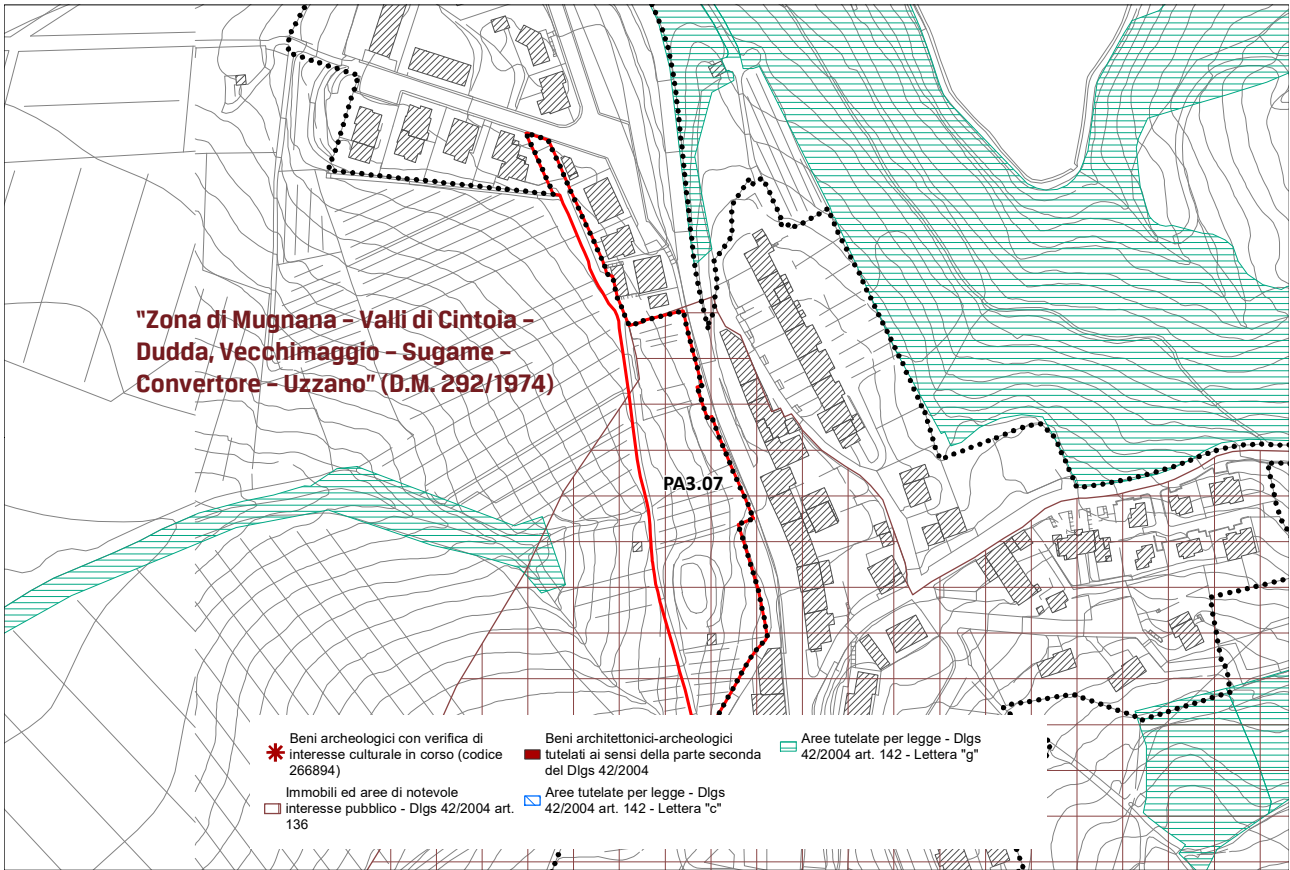
PA 3.7, veduta obliqua dell'area di intervento da sud (fonte Google Street View)



PA 3.7, veduta dell'area di intervento da via di Palaia (fonte Google Street View)



PA 3.7, veduta dell'area di intervento da via di Palaia (fonte Google Street View)



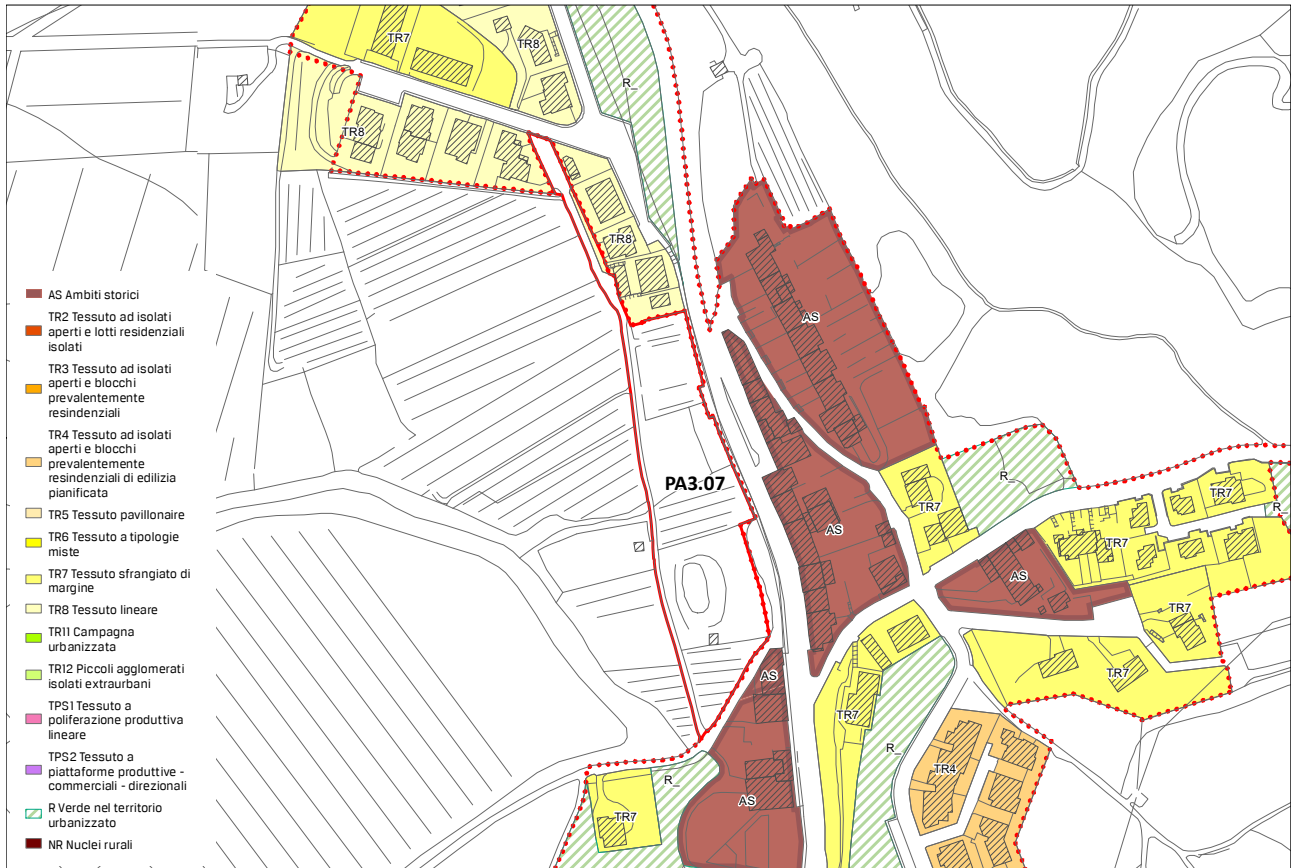
Verifica di conformità con le prescrizioni della scheda di vincolo: "Zona di Mugnana - Valli di Cintoia - Dudda, Vecchimaggio - Sugame - Convertore - Uzzano" (D.M. 292/1974)	
1 - STRUTTURA IDROGEOMORFOLOGICA	
1.c.1. La realizzazione degli interventi di mitigazione del rischio idraulico, necessari per la sicurezza degli insediamenti e delle infrastrutture e non diversamente localizzabili, garantisca, compatibilmente con le esigenze di funzionalità idraulica, la qualità estetico percettiva dell'inserimento delle opere, il mantenimento dei valori di paesaggio identificati.	Non pertinente
1.c.2. Non sono ammessi interventi che possano compromettere l'integrità delle sorgenti e dei geotopi rappresentativi della storia geologica del territorio.	Non pertinente
2 - STRUTTURA ECO SISTEMICA/AMBIENTALE	
2.c.1. Sono ammessi interventi di trasformazione a condizione che non alterino il rapporto storico e percettivo tra agroecosistemi e vegetazione naturale e seminaturale.	Coerente
2.c.2 Sia tutelata l'efficienza dell'infrastrutturazione ecologica, ove presente, costituita da elementi vegetali lineari (siepi, siepi alberate, vegetazione ripariale) e puntuali (piccoli nuclei forestali, grandi alberi camporili, piccoli laghetti e pozze).	Coerente
2.c.3. Non sono ammessi interventi sulla vegetazione ripariale e sugli eco- sistemi fluviali in contrasto con le specifiche norme in materia. Eventuali interventi in tale contesto dovranno porsi l'obiettivo della salvaguardia della vegetazione ripariale, della continuità longitudinale e trasversale degli ecosistemi fluviali valorizzando le tecniche di ingegneria naturalistica, fatti salvi gli interventi per la messa in sicurezza idraulica delle sponde. Detti interventi dovranno garantire la conservazione degli habitat faunistici presenti.	Non pertinente
3 - STRUTTURA ANTROPICA	
3.c.1. Sono ammessi interventi di trasformazione del patrimonio edilizio dei castelli e aggregati di crinale e del loro intorno territoriale, ovvero ambito di pertinenza paesaggistica, a condizione che:	
siano garantiti la coerenza con l'assetto morfologico urbano di impianto storico, il mantenimento dei caratteri tipologici e architettonici di fisionomia storica degli edifici e l'utilizzo di soluzioni formali, finiture esterne e cromie, coerenti e compatibili con il contesto urbano e con i caratteri originali;	Non pertinente
sia garantita la tutela e la valorizzazione dei caratteri storici e morfologici degli spazi aperti di fisionomia storica evitandone la frammentazione e l'introduzione di elementi di finitura e di arredo in contrasto con il contesto paesaggistico;	Non pertinente
in presenza di parchi, di giardini storici o di sistemazioni delle pertinenze originarie o comunque storicizzate, il mantenimento dei percorsi interni sia nel loro andamento che nel trattamento delle finiture, dei manufatti presenti e del sistema del verde (vegetazione arborea ed arbustiva, aiuole, giardini) e dei viali di accesso	Non pertinente
siano mantenuti i percorsi storici, i camminamenti, i passaggi, gli accessi storici ai centri e nuclei e le relative opere di arredo;	Non pertinente
sia conservato il valore identitario dello skyline degli insediamenti storici di crinale;	Non pertinente
l'installazione di nuovi impianti, l'adeguamento e/o rifacimento di quelli preesistenti siano previsti secondo soluzioni di adeguata qualità progettuale, con l'adozione di soluzioni tecnologiche compatibili con i valori paesaggistici, privilegiando i sistemi di tipo centralizzato;	Non pertinente
3.c.2. Gli interventi volti a migliorare la fruibilità e la salubrità di locali interrati o seminterrati siano realizzati evitando sbancamenti di terreno tali da alterare la	Non pertinente

tipologia dell'edificio, la corografia dei luoghi e l'aumento dei piani visibili dell'edificio, pur in assenza di un innalzamento della quota assoluta.	
3.c.3 Per gli interventi che interessano le ville e i relativi parchi e giardini di valore storico-architettonico, nonché dei complessi architettonici e case coloniche di valore storico, architettonico e tipologico sono prescritti:	Non pertinente
il mantenimento dell'impianto tipologico e architettonico, l'utilizzo di soluzioni formali, finiture esterne e cromie coerenti e compatibili con la tipologia storica di riferimento;	
il mantenimento della relazione spaziale funzionale e percettiva tra la villa-fattoria e il paesaggio agrario circostante, storicamente strutturante il contesto territoriale;	
in presenza di un resede originario o comunque storicizzato, il mantenimento dell'unitarietà percettiva delle aree e degli spazi pertinenziali comuni evitandone la frammentazione con delimitazioni strutturali, con pavimentazioni non omogenee, e l'introduzione di elementi di finitura e di arredo in contrasto con la leggibilità del carattere strutturante il sistema;	
la compatibilità della destinazione d'uso prescelta con il valore storico-architettonico dell'immobile, anche rispetto alla realizzazione di cantine interrato e aree di servizio ad esse funzionali;	
la conservazione degli aspetti esteriori e dell'involucro, anche assicurando che eventuali serre solari o verande, non alterino le caratteristiche tipologiche e la qualità architettonica degli immobili o interferiscano con visuali di particolare pregio e quindi con i valori paesaggistici;	
la conservazione delle opere complementari (percorsi, serre, limonaie, grotte, fontane, muri di perimetrazione e di sistemazione del terreno, opere di regimentazione delle acque, aiuole, giardini, annessi e quant'altro concorre a definirne il valore identitario);	
nella realizzazione di tettoie, recinzioni, garages e schermature, viabilità di servizio, corredi vegetazionali, elementi di arredo nelle aree pertinenziali, il mantenimento dei caratteri di ruralità, delle relazioni spaziali, funzionali e percettive con l'edificato e con il contesto;	
nell'installazione di nuovi impianti, l'adeguamento e/o rifacimento di quelli preesistenti siano previsti secondo soluzioni di adeguata qualità progettuale, con l'adozione di soluzioni tecnologiche compatibili con i valori paesaggistici, privilegiando i sistemi di tipo centralizzato;	
gli interventi per il miglioramento del risparmio energetico siano realizzati nel rispetto dei caratteri architettonici ed edilizi aventi valore storico-tradizionale, privilegiando soluzioni che inseriscano i nuovi spessori a ridosso di pareti interne e all'intradosso dei solai.	
3.c.4. interrati o seminterrati siano realizzati evitando sbancamenti di terreno tali da alterare la tipologia dell'edificio, la corografia dei luoghi e l'aumento dei piani visibili dell'edificio, pur in assenza di un innalzamento della quota assoluta.	Coerente
3.c.5. Per gli interventi relativi a edifici di valore storico, tipologico e architettonico appartenenti ad un sistema storicamente consolidato è prescritto il mantenimento del carattere distintivo del rapporto di gerarchia tra edifici principali e di pertinenza attraverso la conservazione dei caratteri estetico-percettivi che contraddistinguono tale sistema; non sono ammesse demolizioni e relativi accorpamenti dei volumi demoliti il sistema storicamente consolidato che ne comportino la destrutturazione.	Non pertinente

3.c.6. Gli interventi di trasformazione urbanistica ed edilizia sono ammessi a condizione che:	
siano mantenuti i caratteri connotativi della trama viaria storica e i manufatti che costituiscono valore storico-culturale;	Corente
siano mitigati gli effetti di frattura indotti dagli interventi infrastrutturali, sul paesaggio;	Corente
siano armonici per forma, dimensioni, orientamento, con le caratteristiche morfologiche proprie del contesto territoriale;	Corente
sia garantita qualità insediativa attraverso un'articolazione equilibrata tra spazi aperti e costruito con particolare riferimento alla qualità progettuale degli spazi di fruizione collettiva;	Corente
le nuove aree di sosta e parcheggio, elaborate sulla base di progetti di integrazione paesaggistica, non compromettano l'integrità della percezione visiva da e verso le emergenze, garantendo il mantenimento di ampie superfici permeabili;	Corente
eventuali impianti fotovoltaici con funzione di frangisole sono consentiti solo quando sono parte integrante di progetti architettonici integrati di autosufficienza complessiva del fabbricato, di alta qualità tecnologica, con l'esclusione dei criteri di mera sovrapposizione e/o aggiunta, con preferenza per quelli di tipo orientabile e/o aderenti alle superfici dei fronti.	Corente
3.c.7 Non sono ammesse previsioni di nuova edificazione che costituiscano nuclei isolati rispetto al territorio urbanizzato.	Corente
3.c.8. Gli interventi incidenti sull'assetto idrogeologico che comportano trasformazioni della maglia agraria e dei suoli agricoli sono ammessi a condizione che:	
garantiscono l'assetto idrogeologico e si accordino con le caratteristiche morfologiche proprie del contesto quanto a forma, dimensioni, orientamento;	Non pertinente
sia garantita la continuità della viabilità interpodereale sia per finalità di servizio allo svolgimento delle attività agricole sia per finalità di fruizione del paesaggio rurale. Gli eventuali nuovi percorsi dovranno essere coerenti con il contesto paesaggistico per localizzazione, dimensioni, finiture, equipaggiamento vegetale, evitando la banalizzazione dell'uso del cipresso e l'utilizzo di specie non coerenti con il contesto rurale;	Non pertinente
sia tutelata l'efficienza dell'infrastrutturazione ecologica, ove presente, costituita da elementi vegetali siepi, siepi alberate, vegetazione ripariale) e puntuali (piccoli nuclei forestali, grandi alberi camporili, piccoli laghetti e pozze);;	Corente
siano limitati i rimodellamenti della configurazione orografica preesistente (livellamenti) che provochino l'eliminazione complessiva delle opere di sistemazione e regimentazione dei suoli.	Corente
3.c.9. I nuovi edifici rurali a carattere residenziale siano realizzati:	Non pertinente
in coerenza con le modalità insediative storicamente consolidate nelle componenti e relazioni principali (allineamenti, gerarchie dei percorsi, relazioni tra percorsi, edificato e spazi aperti) e con le tipologie edilizie appartenenti alla tradizione dei luoghi	
privilegiando la semplicità delle soluzioni d'impianto, le proporzioni degli edifici tradizionali riferibili a modelli locali e assecondando la morfologia del terreno limitando gli interventi di sbancamento, privilegiando l'utilizzo della viabilità esistente.	
3.c.10. I nuovi annessi agricoli, compresi quelli per l'agricoltura amatoriale, siano realizzati:	Non pertinente

assecondando la morfologia del terreno e limitando gli interventi di sbancamento;	
non interferendo negativamente con i manufatti di valore storico e architettonico e loro aree di pertinenza;	
con il ricorso a soluzioni tecnologiche e materiali che assicurino la migliore integrazione paesaggistica privilegiando edilizia eco- compatibile e favorendo la reversibilità dell'installazione, la riciclabilità delle componenti riutilizzabili e il risparmio energetico relativo all'intero ciclo di vita.	
3.c.11. Non sono ammessi gli interventi che trasformino le serre esistenti e i manufatti temporanei in volumetrie edificate.	Non pertinente
3.c.12. Gli interventi che interessano i percorsi della viabilità storica, sono ammessi a condizione che:	Non pertinente
non alterino o compromettano l'intorno territoriale, i tracciati di collegamento nella loro configurazione attuale, evitando modifiche degli andamenti altimetrici (fatta eccezione per gli interventi necessari per la messa in sicurezza idraulica), delle sezioni stradali e degli sviluppi longitudinali e che per l'eventuale messa in sicurezza, i cui interventi sono fatti salvi, sia privilegiato l'utilizzo di tecniche di ingegneria naturalistica nel rispetto dei caratteri tipologici, storici e paesaggistici;	
il trattamento degli spazi interclusi nelle rotatorie sia coerente con il valore paesaggistico del contesto;	
la realizzazione di aree di sosta e di belvedere non comprometta i caratteri di ruralità dei luoghi, i caratteri strutturali/tipologici della viabilità storica e non comporti significativo aumento della superficie impermeabile;	
siano conservate le opere d'arte (muri di contenimento, ponticelli, ...) e i manufatti di corredo (pilastrini, edicole, marginette, cippi, ...) di valore storico-tradizionale;	
sia conservato l'assetto figurativo delle dotazioni vegetazionali di corredo di valore storico-tradizionale;	
per la viabilità non asfaltata sia mantenuta l'attuale finitura del manto stradale; nella necessità di inserire nuove pavimentazioni stradali dovranno essere utilizzati materiali e tecniche coerenti con il carattere (di naturalità e di ruralità) del contesto;	
la cartellonistica e i corredi agli impianti stradali siano congrui, per dimensione, tipologia e materiali, ai caratteri naturali (di ruralità) dei luoghi, ai caratteri strutturali/tipologici della viabilità storica, garantendo l'intervisibilità e l'integrità percettiva delle visuali panoramiche.	
4 - ELEMENTI DELLA PERCEZIONE	
4.c.1 Gli interventi di trasformazione sono ammessi a condizione che non interferiscano negativamente con le visuali panoramiche, limitandole o occultandole e sovrapponendosi in modo incongruo con gli elementi significativi del paesaggio.	Coerente
4.c.2. Sono da escludere interventi di trasformazione, compresi i muri di recinzione o altre barriere visive, di sistemi insediativi storicamente distinti e non realizzare nuovi insediamenti che possono competere gerarchicamente e negativamente con gli aggregati storici o compromettere i varchi visuali. Non sono consentiti interventi che comportino la privatizzazione dei punti di vista (belvedere) accessibili al pubblico.	Non pertinente
4.c.3. Inoltre si fa condizione che:	
i cartelloni, i totem e le altre strutture di varia tipologia a carattere pubblicitario non interferiscano con le visuali principali e/o panoramiche e non devono essere collocati in prossimità dei beni architettonici tutelati;	Coerente

la cartellonistica e i corredi agli impianti stradali siano compatibili (per dimensione, tipologia e materiali) coi caratteri dei luoghi, garantendo il mantenimento e il miglioramento delle visuali principali e/o panoramiche;	Coerente
i sistemi e i metodi di illuminazione pubblica e privata prospicienti la pubblica via e gli spazi pubblici in generale garantiscano la qualità e la compatibilità con il contesto evitando l'esaltazione scenografica del singolo edificio, a favore di una luce diffusa e soffusa.	Coerente
<i>4.c.4. L'inserimento di manufatti non dovrà interferire negativamente o limitare le visuali panoramiche. Le strutture per la cartellonistica e la segnaletica non indispensabile per la sicurezza stradale dovranno armonizzarsi per posizione, dimensione e materiali con il contesto paesaggistico e mantenere l'integrità percettiva delle visuali panoramiche.</i>	Coerente
<i>4.c.5. La realizzazione di piscine potrà avvenire solo in spazi liberi o comunque privi di alberature d'alto fusto di pregio, dovrà prevedere l'impiego di materiali tradizionali, di interventi di mitigazione; gli apparati tecnici dovranno essere completamente interrati.</i>	Non pertinente
<i>4.c.6. Non sono consentiti interventi che comportino la realizzazione di nuovi depositi a cielo aperto, compreso l'ampliamento di quelli esistenti, che interferiscano negativamente con le visuali panoramiche ad eccezione di quelli riconducibili ad attività di cantiere. Sono ammessi in tutti i casi in cui adottino soluzioni atte a minimizzarne l'impatto visivo, al fine di non compromettere gli elementi valoriali identificati nella scheda.</i>	Non pertinente



NON RICOMRESO NEI MORFOTIPI	
ZONA	<i>L'area di intervento non è appartenente ad un qualche tessuto riconoscibile e riconducibile alle linee guida del PIT "linee guida per la riqualificazione paesaggistica dei tessuti urbanizzati della città contemporanea", poiché l'edificato esistente non è ricompreso nei morfotipi dei tessuti urbanizzati</i>

Verifica di conformità con la scheda d'ambito n. 10 Chianti DISCIPLINA D'USO : OBIETTIVI DI QUALITA' E DIRETTIVE	CONFORMITA'
---	--------------------

Obiettivo 1	
Tutelare, riqualificare e valorizzare la struttura insediativa di lunga durata, improntata sulla regola morfologica di crinale e sul sistema della fattoria appoderata, strettamente legato al paesaggio agrario	
1.1 - mantenere la leggibilità della struttura insediativa di crinale, evitando nuove espansioni che alterino l'integrità morfologica e percettiva dei nuclei storici, nonché la loro relazione con il supporto geomorfologico; tutelare, altresì, le visuali panoramiche che riguardano tali insediamenti e i rapporti di reciproca intervisibilità	COERENTE
1.2 - tutelare l'integrità morfologica e architettonica degli aggregati minori e dei manufatti edilizi di valore storico/ testimoniale o di carattere tradizionale (pievi, borghi e fortificazioni, ville fattoria, case coloniche), e la relazione tra questi e il loro intorno territoriale, anche evitando la separazione fra edifici e fondo agricolo	NON PERTINENTE
1.3 - tutelare le relazioni fra viabilità storica e supporto geomorfologico, assicurando che eventuali modifiche del tracciato stradale posto sulle dorsali mantengano una posizione di crinale e si adattino alla morfologia del terreno. Tutelare e riqualificare le relazioni tra viabilità storica e territorio agricolo mediante la conservazione o ricostituzione del corredo arboreo, dei manufatti minori, delle opere di sostegno dei versanti	NON PERTINENTE

1.4 - contenere ulteriori espansioni urbane sia a carattere residenziale che artigianale/industriale nelle aree di pianura e fondovalle (in particolare della Pesa e della Greve), al di fuori del territorio urbanizzato. Nelle aree di margine degli insediamenti, favorire la riqualificazione morfologica e funzionale attraverso forme di integrazione tra tessuto costruito e rurale. Relativamente a complessi edilizi e aree caratterizzate da aspetti di degrado e disomogeneità (con particolare riferimento alle zone del Ferrone, Il Meleto, Sambuca, Testi), favorire interventi volti al superamento di tali criticità, alla mitigazione degli impatti paesistici, al miglioramento della qualità degli spazi aperti	NON PERTINENTE
1.5 - assicurare che i nuovi interventi: siano opportunamente inseriti nel contesto paesaggistico senza alterarne la qualità morfologica e percettiva; siano coerenti per tipi edilizi, materiali, colori e altezze; rispettino le regole insediative e architettoniche storiche; tengano conto della qualità delle visuali, degli scorci paesistici e dei punti panoramici; contribuiscano all'incremento degli spazi pubblici in termini di quantità e qualità morfologica	COERENTE
1.6 - nella progettazione di infrastrutture e altri manufatti permanenti di servizio alla produzione anche agricola, perseguire la migliore integrazione paesaggistica valutando la compatibilità con la morfologia dei luoghi e con gli assetti idrogeologici ed evitando soluzioni progettuali che interferiscano visivamente con gli elementi del sistema insediativo storico	NON PERTINENTE
1.7 - favorire il potenziamento di una rete di fruizione lenta del territorio, valorizzando viabilità minore e sentieri esistenti, compresi i percorsi di fondovalle, e qualificando nuclei storici e borghi rurali come nodi e punti di sosta di un sistema di itinerari.	NON PERTINENTE
Obiettivo 2	
Tutelare e riqualificare il territorio agroforestale, con particolare riferimento ai caratteri di diversificazione culturale, complessità e articolazione della maglia agraria, alla qualità paesistica ed ecologica delle coperture forestali, nonché al mantenimento in efficienza del reticolo idrografico	
2.1 - valorizzare i caratteri del paesaggio chiantigiano favorendo il mantenimento di un'agricoltura innovativa che coniughi competitività economica con ambiente e paesaggio	NON PERTINENTE
2.2 - garantire la riconoscibilità, ove ancora presente, del sistema dei manufatti edilizi e delle infrastrutture, anche minori, di impianto storico evitando trasformazioni che ne snaturino il contesto	NON PERTINENTE
2.3 - negli interventi di rimodellamento, soggetti ad autorizzazione idrogeologica ed incidenti sull'assetto idrogeomorfologico, garantire, nel caso di modifiche sostanziali della maglia agraria, che le soluzioni funzionali individuate siano coerenti (per forma e dimensione) con il contesto paesaggistico prevedendo altresì adeguate dotazioni ecologiche in grado di migliorarne i livelli di permeabilità	NON PERTINENTE
2.4 - negli interventi di nuova edificazione assicurare la coerenza con il contesto paesaggistico per forma dimensione e localizzazione	NON PERTINENTE
2.5 - riqualificare i contesti interessati da fenomeni di semplificazione dell'infrastrutturazione ecologica e paesaggistica anche al fine di mantenere e recuperare le direttrici di connettività ecologica;	NON PERTINENTE
2.6 - garantire l'equilibrio idrogeologico valutando modalità di impianto che assecondino la morfologia del suolo e prevedendo, ove necessario, l'interruzione delle pendenze più lunghe anche al fine di contenere i fenomeni erosivi;	NON PERTINENTE
2.7 - tutelare il valore paesistico ed ecologico delle aree boscate con particolare riferimento ai Monti del Chianti, caratterizzati da densi boschi di latifoglie, piccoli nuclei agricoli montani e dalla dominanza di arbusteti e abetine d'impianto sul sistema di crinale attuando la gestione forestale sostenibile	NON PERTINENTE

<p><i>Orientamenti per punto 2.7:</i></p> <ul style="list-style-type: none"> -preservare i boschi di valore patrimoniale inclusi nei nodi primari e secondari della rete ecologica forestale, individuati nella carta della rete ecologica, in particolare concentrati nelle porzioni sommitali dei Monti del Chianti tra il Monte Calvo, a sud, il Monte san Michele e il passo del Sugame a nord, favorendo la gestione forestale sostenibile e il recupero dei castagneti da frutto; -contrastare i processi di abbandono degli ambienti agro-pastorali con conseguente espansione del bosco sui terreni scarsamente mantenuti, con particolare attenzione ai residui ambienti aperti del crinale (area tra M.te Domini e M.te San Michele) e alle corone o fasce di territorio agricolo poste attorno ai nuclei storici di Torsoli, Badiaccia a Montemuro, Badia a Coltibuono, Montegrossi, Nusenna, S. Vincenti, tra Casale e Castello di Lamole e verso Lucolena; -favorire la gestione forestale sostenibile delle matrici forestali della rete ecologica ed il recupero dei castagneti da frutto; <p><i>riqualificare i siti estrattivi dismessi, in particolare con misure per ridurre l'impatto visivo e prevenire possibili dissesti di natura franosa.</i></p>	<p>NON PERTINENTE</p>
<p>2.8 - tutelare i valori paesistici, ecologici ed idrogeomorfologici dei sistemi di Fondovalle, in particolare della Greve e della Pesa, così come individuati nella carta dei sistemi morfogenetici</p>	<p>NON PERTINENTE</p>
<p><i>Orientamenti per punto 2.8:</i></p> <ul style="list-style-type: none"> -limitare i fenomeni di artificializzazione e impermeabilizzazione dei suoli (anche al fine di favorire la ricarica degli acquiferi) e la frammentazione delle superfici agricole a opera di infrastrutture o di altri interventi di urbanizzazione; -migliorare la qualità ecosistemica complessiva degli ambienti fluviali e il loro grado di continuità ecologica trasversale e longitudinale, riducendo i processi di artificializzazione degli alvei, delle sponde e delle aree di pertinenza fluviale, con priorità per l'area classificata come "corridoio ecologico fluviale da riqualificare. 	<p>NON PERTINENTE</p>