

PA5.01 - "Ex Filanda" e "Quartieri Spagnoli" a Cintoia, nuova struttura socio-sanitaria privata

La proposta prevede in luogo dell'ex complesso industriale di una nuova struttura socio-sanitaria, a carattere privato (direzionale di servizio).

Dimensionamento:

area di intervento (ST): 12.225mq.

SE massima: 7.508 di cui 6.426 mq esistente e 1.081 di ampliamento.

numero piani massimo: 3

PA5.01

FOTO AEREA

(Fonte: Geoscopio - ortofoto 2019)

SCALA 2000



Il progetto prevede la redistribuzione della superficie dell'attuale filanda, sui tre piani e una riqualificazione complessiva dell'area.

L'area insiste su un sito industriale dismesso che comprende alcuni fabbricati adiacenti fra loro; una filatura (filanda), che a partire dal dopoguerra e fino alla fine degli anni '80 ha costituito il principale sbocco occupazionale per gli abitanti della valle di Cintoia e un complesso edilizio detto i "Quartieri Spagnoli", ora avente una funzione residenziale. Quest'ultimo è costituito da un corpo di fabbrica distribuito su due piani fuori terra, con quattro unità immobiliari residenziali e da un resede di pertinenza posto in adiacenza all'edificio della "Ex Filanda", anch'essa distribuita su due piani. Da tempo abbandonati, entrambi gli edifici versano in condizioni di avanzato degrado e sono in gran parte diruti (in particolare la ex filanda).

L'intervento prevede la demolizione degli edifici esistenti e la realizzazione di una struttura suddivisa in un'area "RSA" da 80 posti letto ed un'area "Riabilitativa" da 40 posti letto, per una capacità totale di accoglienza pari a 120 posti letto, a cui corrispondono complessivi 6.640 mq di SE.

Si prevede la realizzazione di un fabbricato di massimo tre piani fuori terra (terra, primo e secondo), collocato in gran parte nel sedime dell'ex Filanda di cui il progetto deve mantenere la memoria. Il nuovo fabbricato destinato ad ospitare la RSA dovrà attestarsi sull'attuale altezza di colmo dell'edificio esistente dei "Quartieri spagnoli"; inoltre, al fine di perseguire un più corretto inserimento nella valle di Cintoia, il progetto dovrà ricorrere a materiali, forme e colori coerenti con il contesto, attraverso opportuni approfondimenti in sede di piano attuativo. L'impiego di tecniche costruttive orientate al contenimento dei consumi idrici ed energetici è elemento progettuale vincolante. Si dovranno altresì adottare opportuni accorgimenti progettuali per la mitigazione delle possibilità di collisione dell'avifauna contro le eventuali ampie vetrate, se previste, e per la riduzione dell'eventuale inquinamento luminoso, specialmente notturno. Il recupero dei Quartieri spagnoli e del prospetto della ex filanda verso la villa non deve comportare modifiche significative dei prospetti, che non devono essere alterati o trasformati. Particolare cura dovrà essere posta alle pavimentazioni esterne, che devono essere mantenute quanto più possibile permeabili.

Per le aree a parcheggio, si dovranno prevedere alberature, siepi e cespugli di altezze e dimensioni adeguate in particolare per quella lungo la strada provinciale, al fine di creare di una barriera visiva verso il nuovo edificio. Le cospicue aree a parcheggio dovranno essere opportunamente piantumate al fine della riduzione dell'impatto visivo dai punti panoramici sovrastanti e del miglioramento del microclima complessivo. Dovranno essere impiegate alberature di alto fusto di almeno 15 anni tipiche del contesto locale. Per la progettazione delle aree di sosta dovrà essere predisposto un progetto che tenga conto dell'infiltrazione dell'acqua nel suolo (mediante l'impiego di pavimentazioni quanto più possibile permeabili) e che eventualmente preveda il deflusso delle acque verso aiuole inverdite. Per le aree a parcheggio e per le aree esterne in generale, non dovranno essere impiegati alberi di cipresso, se non per sostituire piante già esistenti ammalorate.

Per le aree lasciate a verde, al fine di ridurre il consumo idrico per irrigazione, dovrà essere predisposta la semina di fiori selvatici ovvero specie vegetali poco esigenti e rustiche con diverse infiorescenze; tali aree oltre che costituire isole di naturalità che vanno a costituire microhabitat per gli insetti, svolgono anche una funzione estetica per le differenti variopinte fioriture. Tutto il disegno delle pertinenze esterne dovrà essere volto alla migliore integrazione con il contesto paesaggistico circostante perseguendo un disegno organico per elementi vegetali, forme, coloriture e materiali.

Anche per le sistemazioni esterne dovranno essere impiegati sistemi di illuminazione basso fattore di abbagliamento e a ridotto consumo energetico, al fine di non incrementare l'inquinamento luminoso notturno e nel contempo garantire l'accessibilità e la fruizione a parcheggi, spazi e percorsi pedonali.

L'intervento dovrà farsi carico del collegamento acquedottistico alla sorgente esistente, di cui il Comune di Greve ha chiesto l'utilizzo. L'acquedotto dovrà essere collegato anche alle condutture predisposte per il borgo di Casagrande. L'intervento deve altresì recuperare la vecchia strada vicinale e comprende la manutenzione dei sentieri della valle che saranno stabilite dalla convenzione, anche fuori comparto.

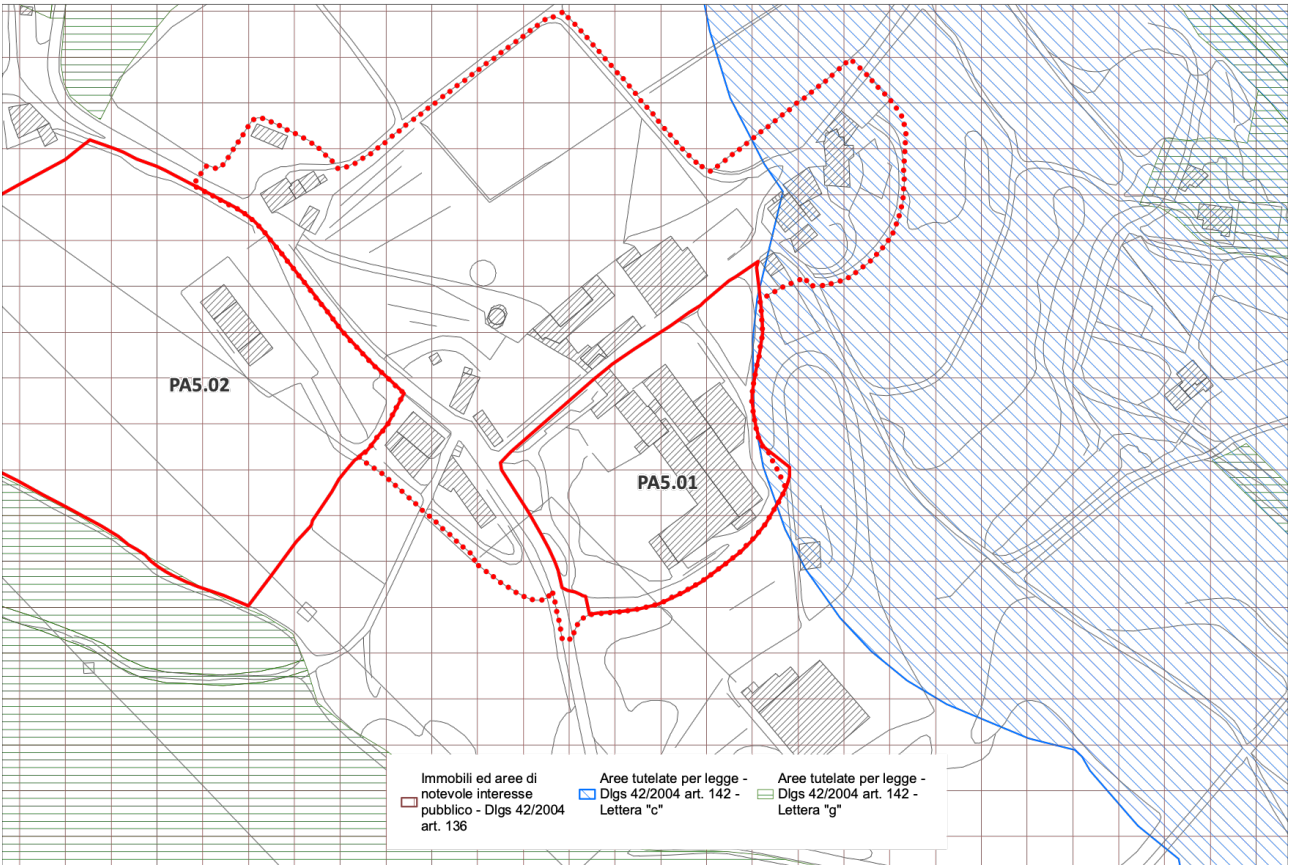
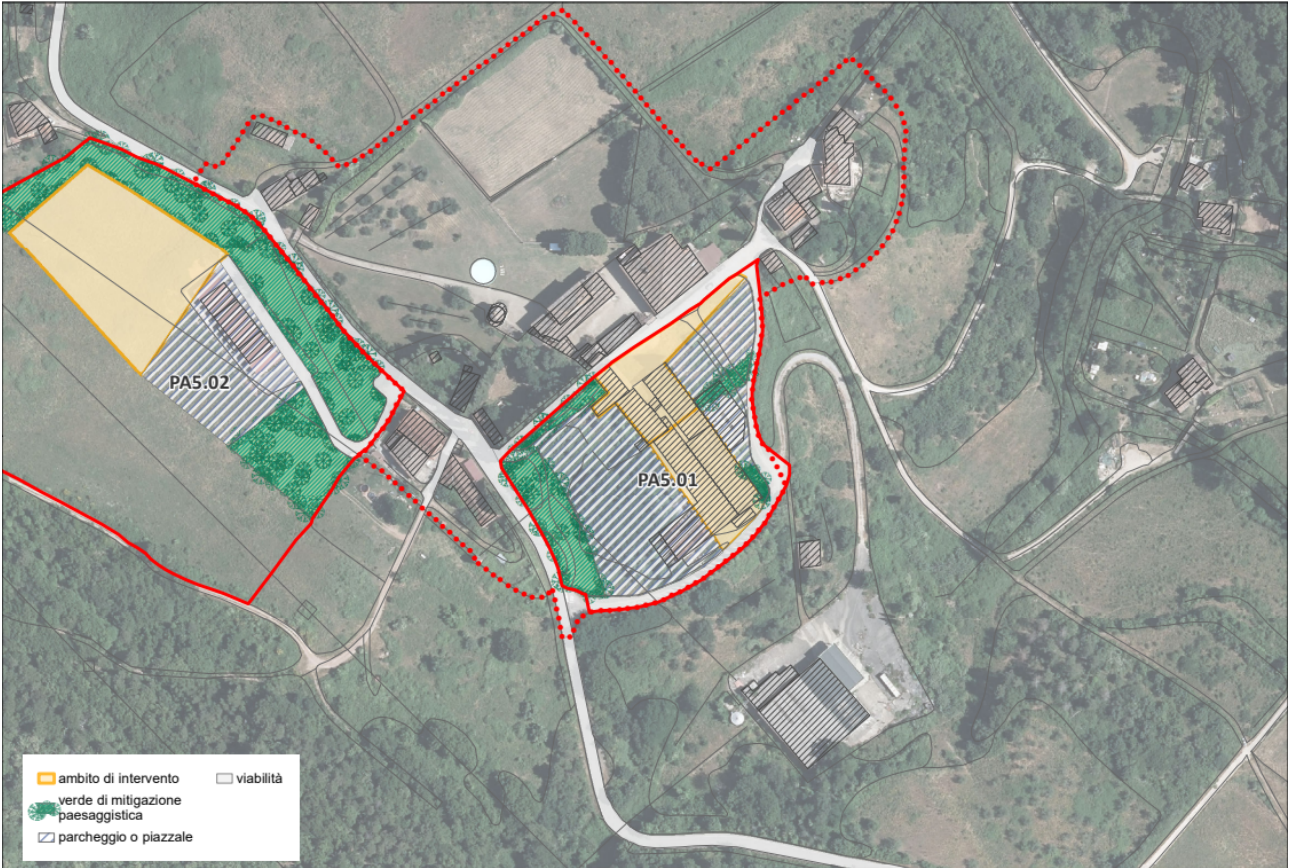


PA5.01, veduta obliqua dell'area di intervento

PA5.01, veduta dei Quartieri spagnoli



PA5.01, veduta dei Quartieri spagnoli e della filanda



L'area ricade all'interno dei seguenti beni paesaggistici:

Immobili e aree di notevole interesse pubblico, D.Lgs 42/2004, art. 136, scheda n. 292/1974, Zona di Mugnana - Valli di Cintoia - Dudda, Vecchimaggio - Sugame - Convertore - Uzzano, sita nel territorio del comune di Greve in Chianti., D.M. 27/04/1974 G.U. 292 del 1974.

[...] **La zona predetta ha notevole interesse pubblico perché rappresenta un esempio mirabile di ambiente paesaggistico in cui è nota essenziale la spontanea fusione e concordanza fra l'espressione della natura e quella del lavoro umano. Detta zona è costituita da due valli: a nord la valle Mugnana-Cintoia, La Panca, con caratteristiche di zona più fredda, essendo la valle piuttosto stretta con orografia a carattere maggiormente montano, dato che le quote arrivano fino a 795 metri. Questa valle è ricca di antichi nuclei fortificati, di castelli, come ad esempio Mugnana, Sezzate e Castello, piccoli agglomerati umani chiusi da mura e inerpicati sui costoni dei monti; l'altra valle invece, che può denominarsi la valle di Uzzano, prelude al vero paesaggio chiantigiano perché in essa il bosco lascia rapidamente il posto alle quote più basse, alla vite ed all'olivo. Qui si trova l'antica villa di Uzzano che, benché rimaneggiata, mantiene ancora parte dell'antica cinta di difesa e qualche resto di fabbricato colonico molto antico. Adiacente alla villa vi è un bel parco costituito in massima parte da pino da pinoli, lecci, maestosi cedri ed un esemplare di sequoia.**

PRESCRIZIONI

1 - Struttura idrogeomorfologica

1.c.1. La realizzazione degli interventi di mitigazione del rischio idraulico, necessari per la sicurezza degli insediamenti e delle infrastrutture e non diversamente localizzabili, garantisca, compatibilmente con le esigenze di funzionalità idraulica, la qualità estetica percettiva dell'inserimento delle opere, il mantenimento dei valori di paesaggio identificati.

2 - Struttura eco sistemica/ambientale

2.c.1. Sono ammessi interventi di trasformazione a condizione che non alterino il rapporto storico e percettivo tra agroecosistemi e vegetazione naturale e seminaturale.

2.c.2 Sia tutelata l'efficienza dell'infrastrutturazione ecologica, ove presente, costituita da elementi vegetali lineari (siepi, siepi alberate, vegetazione ripariale) e puntuali (piccoli nuclei forestali, grandi alberi camporili, piccoli laghetti e pozze).

2.c.3. Non sono ammessi interventi sulla vegetazione ripariale e sugli eco- sistemi fluviali in contrasto con le specifiche norme in materia. Eventuali interventi in tale contesto dovranno porsi l'obiettivo della salvaguardia della vegetazione ripariale, della continuità longitudinale e trasversale degli ecosistemi fluviali valorizzando le tecniche di ingegneria naturalistica, fatti salvi gli interventi per la messa in sicurezza idraulica delle sponde. Detti interventi dovranno garantire la conservazione degli habitat faunistici presenti.

3 - Struttura antropica

3.c.1. Sono ammessi interventi di trasformazione del patrimonio edilizio dei castelli e aggregati di crinale e del loro intorno territoriale, ovvero ambito di pertinenza paesaggistica, a condizione che:

- siano garantiti la coerenza con l'assetto morfologico urbano di impianto storico, il mantenimento dei caratteri tipologici e architettonici di fisionomia storica degli edifici e l'utilizzo di soluzioni formali, finiture esterne e cromie, coerenti e compatibili con il contesto urbano e con i caratteri originali;

- sia garantita la tutela e la valorizzazione dei caratteri storici e morfologici degli spazi aperti di fisionomia storica evitandone la frammentazione e l'introduzione di elementi di finitura e di arredo in contrasto con il contesto paesaggistico;

- in presenza di parchi, di giardini storici o di sistemazioni delle pertinenze originarie o comunque storicizzate, il mantenimento dei percorsi interni sia nel loro andamento che nel trattamento delle finiture, dei manufatti presenti e del sistema del verde (vegetazione arborea ed arbustiva, aiuole, giardini) e dei viali di accesso

- siano mantenuti i percorsi storici, i camminamenti, i passaggi, gli accessi storici ai centri e nuclei e le relative opere di arredo;

- sia conservato il valore identitario dello skyline degli insediamenti storici di crinale;

- l'installazione di nuovi impianti, l'adeguamento e/o rifacimento di quelli preesistenti siano previsti secondo soluzioni di adeguata qualità progettuale, con l'adozione di soluzioni tecnologiche compatibili con i valori paesaggistici, privilegiando i sistemi di tipo centralizzato.

3.c.2. Gli interventi volti a migliorare la fruibilità e la salubrità di locali interrati o seminterrati siano realizzati evitando sbancamenti di terreno tali da alterare la tipologia dell'edificio, la corografia dei luoghi e l'aumento dei piani visibili dell'edificio, pur in assenza di un innalzamento della quota assoluta.

3.c.3. Per gli interventi che interessano le ville e i relativi parchi e giardini di valore storico-architettonico, nonché dei complessi architettonici e case coloniche di valore storico, architettonico e tipologico sono prescritti:

- il mantenimento dell'impianto tipologico e architettonico, l'utilizzo di soluzioni formali, finiture esterne e cromie coerenti e compatibili con la tipologia storica di riferimento;

- il mantenimento della relazione spaziale funzionale e percettiva tra la villa-fattoria e il paesaggio agrario circostante, storicamente strutturante il contesto territoriale;

- in presenza di un resede originario o comunque storicizzato, il mantenimento dell'unitarietà percettiva delle aree e degli spazi pertinenziali comuni evitandone la frammentazione con delimitazioni strutturali, con pavimentazioni non omogenee, e l'introduzione di elementi di finitura e di arredo in contrasto con la leggibilità del carattere strutturante il sistema;

- la compatibilità delle destinazioni d'uso prescelta con il valore storico-architettonico dell'immobile, anche rispetto alla realizzazione di cantine interrate e aree di servizio ad esse funzionali;

- la conservazione degli aspetti esteriori e dell'involucro, anche assicurando che eventuali serre solari o verande, non alterino le caratteristiche tipologiche e la qualità architettonica degli immobili o interferiscano con visuali di particolare pregio e quindi con i valori paesaggistici;

– la conservazione delle opere complementari (percorsi, serre, limonaie, grotte, fontane, muri di perimetrazione e di sistemazione del terreno, opere di regimentazione delle acque, aiuole, giardini, annessi e quant'altro concorre a definirne il valore identitario);

– nella realizzazione di tettoie, recinzioni, garage e schermature, viabilità di servizio, corredi vegetazionali, elementi di arredo nelle aree pertinenziali, il mantenimento dei caratteri di ruralità, delle relazioni spaziali, funzionali e percettive con l'edificato e con il contesto;

– nell'installazione di nuovi impianti, l'adeguamento e/o rifacimento di quelli preesistenti siano previsti secondo soluzioni di adeguata qualità progettuale, con l'adozione di soluzioni tecnologiche compatibili con i valori paesaggistici, privilegiando i sistemi di tipo centralizzato;

– gli interventi per il miglioramento del risparmio energetico siano realizzati nel rispetto dei caratteri architettonici ed edilizi aventi valore storico-tradizionale, privilegiando soluzioni che inseriscano i nuovi spessori a ridosso di pareti interne e all'intradosso dei solai.

3.c.4. Gli interventi volti a migliorare la fruibilità e la salubrità di locali interrati o seminterrati siano realizzati evitando sbancamenti di terreno tali da alterare la tipologia dell'edificio, la corografia dei luoghi e l'aumento dei piani visibili dell'edificio, pur in assenza di un innalzamento della quota assoluta.

3.c.5. Per gli interventi relativi a edifici di valore storico, tipologico e architettonico appartenenti ad un sistema storicamente consolidato è prescritto il mantenimento del carattere distintivo del rapporto di gerarchia tra edifici principali e di pertinenza attraverso la conservazione dei caratteri estetico-percettivi che contraddistinguono tale sistema; non sono ammesse demolizioni e relativi accorpamenti dei volumi demoliti il sistema storicamente consolidato che ne comportino la destrutturazione.

3.c.6. Gli interventi di trasformazione urbanistica ed edilizia sono ammessi

a condizione che:

– siano mantenuti i caratteri connotativi della trama viaria storica e i manufatti che costituiscono valore storico-culturale;

– siano mitigati gli effetti di frattura indotti dagli interventi infrastrutturali, sul paesaggio;

– siano armonici per forma, dimensioni, orientamento, con le caratteristiche morfologiche proprie del contesto territoriale;

– sia garantita qualità insediativa attraverso un'articolazione equilibrata tra spazi aperti e costruito con particolare riferimento alla qualità progettuale degli spazi di fruizione collettiva;

– le nuove aree di sosta e parcheggio, elaborate sulla base di progetti di integrazione paesaggistica, non compromettano l'integrità della percezione visiva da e verso le emergenze, garantendo il mantenimento di ampie superfici permeabili;

– eventuali impianti fotovoltaici con funzione di frangisole sono consentiti solo quando sono parte integrante di progetti architettonici integrati di autosufficienza complessiva del fabbricato, di alta qualità tecnologica, con l'esclusione dei criteri di mera sovrapposizione e/o aggiunta, con preferenza per quelli di tipo orientabile e/o aderenti alle superfici dei fronti.

3.c.7. Non sono ammesse previsioni di nuova edificazione che costituiscano nuclei isolati rispetto al territorio urbanizzato.

3.c.8. Gli interventi incidenti sull'assetto idrogeologico che comportano trasformazioni della maglia agraria e dei suoli agricoli sono ammessi a

condizione che:

– garantiscano l'assetto idrogeologico e si accordino con le caratteristiche morfologiche proprie del contesto quanto a forma, dimensioni, orientamento;

– sia garantita la continuità della viabilità interpodere sia per finalità di servizio allo svolgimento delle attività agricole sia per finalità di fruizione del paesaggio rurale. Gli eventuali nuovi percorsi dovranno essere coerenti con il contesto paesaggistico per localizzazione, dimensioni, finiture, equipaggiamento vegetale, evitando la banalizzazione dell'uso del cipresso e l'utilizzo di specie non coerenti con il contesto rurale;

– sia tutelata l'efficienza dell'infrastrutturazione ecologica, ove presente, costituita da elementi vegetali (siepi, siepi alberate, vegetazione ripariale) e puntuali (piccoli nuclei forestali, grandi alberi camporili, piccoli laghetti e pozze);;

– siano limitati i rimodellamenti della configurazione orografica preesistente (livellamenti) che provochino l'eliminazione complessiva delle opere di sistemazione e regimentazione dei suoli.

3.c.9. I nuovi edifici rurali a carattere residenziale siano realizzati:

• in coerenza con le modalità insediative storicamente consolidate lette nelle componenti e relazioni principali (allineamenti, gerarchie dei percorsi, relazioni tra percorsi, edificato e spazi aperti) e con le tipologie edilizie appartenenti alla tradizione dei luoghi;

• privilegiando la semplicità delle soluzioni d'impianto, le proporzioni degli edifici tradizionali riferibili a modelli locali e assecondando la morfologia del terreno limitando gli interventi di sbancamento, privilegiando l'utilizzo della viabilità esistente.

3.c.10. I nuovi annessi agricoli, compresi quelli per l'agricoltura amatoriale, siano realizzati:

• assecondando la morfologia del terreno e limitando gli interventi di sbancamento;

• non interferendo negativamente con i manufatti di valore storico e architettonico e loro aree di pertinenza; • con il ricorso a soluzioni tecnologiche e materiali che assicurino la migliore integrazione paesaggistica privilegiando edilizia eco- compatibile e favorendo la reversibilità dell'installazione, la riciclabilità delle componenti riutilizzabili e il risparmio energetico relativo all'intero ciclo di vita.

3.c.11. Non sono ammessi gli interventi che trasformino le serre esistenti e i manufatti temporanei in volumetrie edificate.

3.c.12. Gli interventi che interessano i percorsi della viabilità storica, sono ammessi a condizione che:

- non alterino o compromettano l'intorno territoriale, i tracciati di collegamento nella loro configurazione attuale, evitando modifiche degli andamenti altimetrici (fatta eccezione per gli interventi necessari per la messa in sicurezza idraulica), delle sezioni stradali e degli sviluppi longitudinali e che per l'eventuale messa in sicurezza, i cui interventi sono fatti salvi, sia privilegiato l'utilizzo di tecniche di ingegneria naturalistica nel rispetto dei caratteri tipologici, storici e paesaggistici;
- il trattamento degli spazi interclusi nelle rotatorie sia coerente con il valore paesaggistico del contesto;
- la realizzazione di aree di sosta e di belvedere non comprometta i caratteri di ruralità dei luoghi, i caratteri strutturali/tipologici della viabilità storica e non comporti significativo aumento della superficie impermeabile;
- siano conservate le opere d'arte (muri di contenimento, ponticelli, ...) e i manufatti di corredo (pilastrini, edicole, marginette, cippi, ...) di valore storico-tradizionale;
- sia conservato l'assetto figurativo delle dotazioni vegetazionali di corredo di valore storico-tradizionale;
- per la viabilità non asfaltata sia mantenuta l'attuale finitura del manto stradale; nella necessità di inserire nuove pavimentazioni stradali dovranno essere utilizzati materiali e tecniche coerenti con il carattere di naturalità e di ruralità del contesto;
- la cartellonistica e i corredi agli impianti stradali siano congrui, per dimensione, tipologia e materiali, ai caratteri naturali (di ruralità) dei luoghi, ai caratteri strutturali/tipologici della viabilità storica, garantendo l'intervisibilità e l'integrità percettiva delle visuali panoramiche.

4 - Elementi della percezione

4.c.1. Gli interventi di trasformazione sono ammessi a condizione che non interferiscano negativamente con le visuali panoramiche, limitandole o occultandole e sovrapponendosi in modo incongruo con gli elementi significativi del paesaggio.

4.c.2. Sono da escludere interventi di trasformazione, compresi i muri di recinzione o altre barriere visive, di sistemi insediativi storicamente distinti e non realizzare nuovi insediamenti che possono competere gerarchicamente e negativamente con gli aggregati storici o compromettere i varchi visuali. Non sono consentiti interventi che comportino la privatizzazione dei punti di vista (belvedere) accessibili al pubblico.

4.c.3. Inoltre si fa condizione che:

- i cartelloni, i totem e le altre strutture di varia tipologia a carattere pubblicitario non interferiscano con le visuali principali e/o panoramiche e non devono essere collocati in prossimità dei beni architettonici tutelati;

- la cartellonistica e i corredi agli impianti stradali siano compatibili (per dimensione, tipologia e materiali) coi caratteri dei luoghi, garantendo il mantenimento e il miglioramento delle visuali principali e/o panoramiche;

- i sistemi e i metodi di illuminazione pubblica e privata prospicienti la pubblica via e gli spazi pubblici in generale garantiscano la qualità e la compatibilità con il contesto evitando l'esaltazione scenografica del singolo edificio, a favore di una luce diffusa e soffusa.

4.c.4. L'inserimento di manufatti non dovrà interferire negativamente o limitare le visuali panoramiche. Le strutture per la cartellonistica e la segnaletica non indispensabile per la sicurezza stradale dovranno armonizzarsi per posizione, dimensione e materiali con il contesto paesaggistico e mantenere l'integrità percettiva delle visuali panoramiche.

4.c.5. La realizzazione di piscine potrà avvenire solo in spazi liberi o comunque privi di alberature d'alto fusto di pregio, dovrà prevedere l'impiego di materiali tradizionali, di interventi di mitigazione; gli apparati tecnici dovranno essere completamente interrati.

4.c.6. Non sono consentiti interventi che comportino la realizzazione di nuovi depositi a cielo aperto, compreso l'ampliamento di quelli esistenti, che interferiscano negativamente con le visuali panoramiche ad eccezione di quelli riconducibili ad attività di cantiere. Sono ammessi in tutti i casi in cui adottino soluzioni atte a minimizzarne l'impatto visivo, al fine di non compromettere gli elementi valoriali identificati nella scheda.

Articolo 8 I fiumi, i torrenti, i corsi d'acqua iscritti negli elenchi previsti dal R.D. 11 dicembre 1933, n.1775, e le relative sponde o piedi degli argini per una fascia di 150 metri ciascuna. (art.142. c.1, lett. c, Codice)

8.3. Prescrizioni

a - Fermo restando il rispetto dei requisiti tecnici derivanti da obblighi di legge relativi alla sicurezza idraulica, gli interventi di trasformazione dello stato dei luoghi sono ammessi a condizione che:

1 - non compromettano la vegetazione ripariale, i caratteri ecosistemici caratterizzanti il paesaggio fluviale e i loro livelli di continuità ecologica; 2 - non impediscano l'accessibilità al corso d'acqua, la sua manutenzione e la possibilità di fruire delle fasce fluviali;

3 - non impediscano la possibilità di divagazione dell'alveo, al fine di consentire il perseguimento di condizioni di equilibrio dinamico e di configurazioni morfologiche meno vincolate e più stabili;

4 - non compromettano la permanenza e la riconoscibilità dei caratteri e dei valori paesaggistici e storico-identitari dei luoghi, anche con riferimento a quelli riconosciuti dal Piano Paesaggistico.

b - Le trasformazioni sul sistema idrografico, conseguenti alla realizzazione di interventi per la mitigazione del rischio idraulico, necessari per la sicurezza degli insediamenti e delle infrastrutture e non diversamente localizzabili, sono ammesse a condizione che sia garantito, compatibilmente con le esigenze di funzionalità idraulica, il mantenimento dei caratteri e dei valori paesaggistici, anche con riferimento a quelli riconosciuti dal Piano Paesaggistico.

c - Gli interventi di trasformazione, compresi gli adeguamenti e gli ampliamenti di edifici o infrastrutture esistenti, ove consentiti, e fatti salvi gli interventi necessari alla sicurezza idraulica, sono ammessi a condizione che:

1 - mantengano la relazione funzionale e quindi le dinamiche naturali tra il corpo idrico e il territorio di pertinenza fluviale;

2 - siano coerenti con le caratteristiche morfologiche proprie del contesto e garantiscano l'integrazione paesaggistica, il mantenimento dei caratteri e dei valori paesaggistici, anche con riferimento a quelli riconosciuti dal Piano Paesaggistico;

3 - non compromettano le visuali connotate da elevato valore estetico percettivo;

4 - non modifichino i caratteri tipologici e architettonici del patrimonio insediativo di valore storico ed identitario;

5 - non occludano i varchi e le visuali panoramiche, da e verso il corso d'acqua, che si aprono lungo le rive e dai tracciati accessibili al pubblico e non concorrano alla formazione di fronti urbani continui.

d - Le opere e gli interventi relativi alle infrastrutture viarie, ferroviarie ed a rete (pubbliche e di interesse pubblico), anche finalizzate all'attraversamento del corpo idrico, sono ammesse a condizione che il tracciato dell'infrastruttura non comprometta i caratteri morfologici, idrodinamici ed ecosistemici del corpo idrico e garantiscano l'integrazione paesaggistica, il mantenimento dei valori identificati dal Piano Paesaggistico e il minor impatto visivo possibile.

e - Le nuove aree destinate a parcheggio fuori dalle aree urbanizzate sono ammesse a condizione che gli interventi non comportino aumento dell'impermeabilizzazione del suolo e siano realizzati con tecniche e materiali ecocompatibili evitando l'utilizzo di nuove strutture in muratura.

f - La realizzazione di nuove strutture a carattere temporaneo e rimovibili, ivi incluse quelle connesse alle attività turistico-ricreative e agricole, è ammessa a condizione che gli interventi non alterino negativamente la qualità percettiva, dei luoghi, l'accessibilità e la fruibilità delle rive, e prevedano altresì il ricorso a tecniche e materiali ecocompatibili, garantendo il ripristino dei luoghi e la riciclabilità o il recupero delle componenti utilizzate.

g - Non sono ammesse nuove previsioni, fuori dal territorio urbanizzato, di:

- edifici di carattere permanente ad eccezione degli annessi rurali;
- depositi a cielo aperto di qualunque natura che non adottino soluzioni atte a minimizzare l'impatto visivo o che non siano riconducibili ad attività di cantiere;
- discariche e impianti di incenerimento dei rifiuti autorizzati come impianti di smaltimento (All.B parte IV del D.Lgs. 152/06).

Sono ammessi alle condizioni di cui alla precedente lett c) punti 2 , 3, 4 e 5:

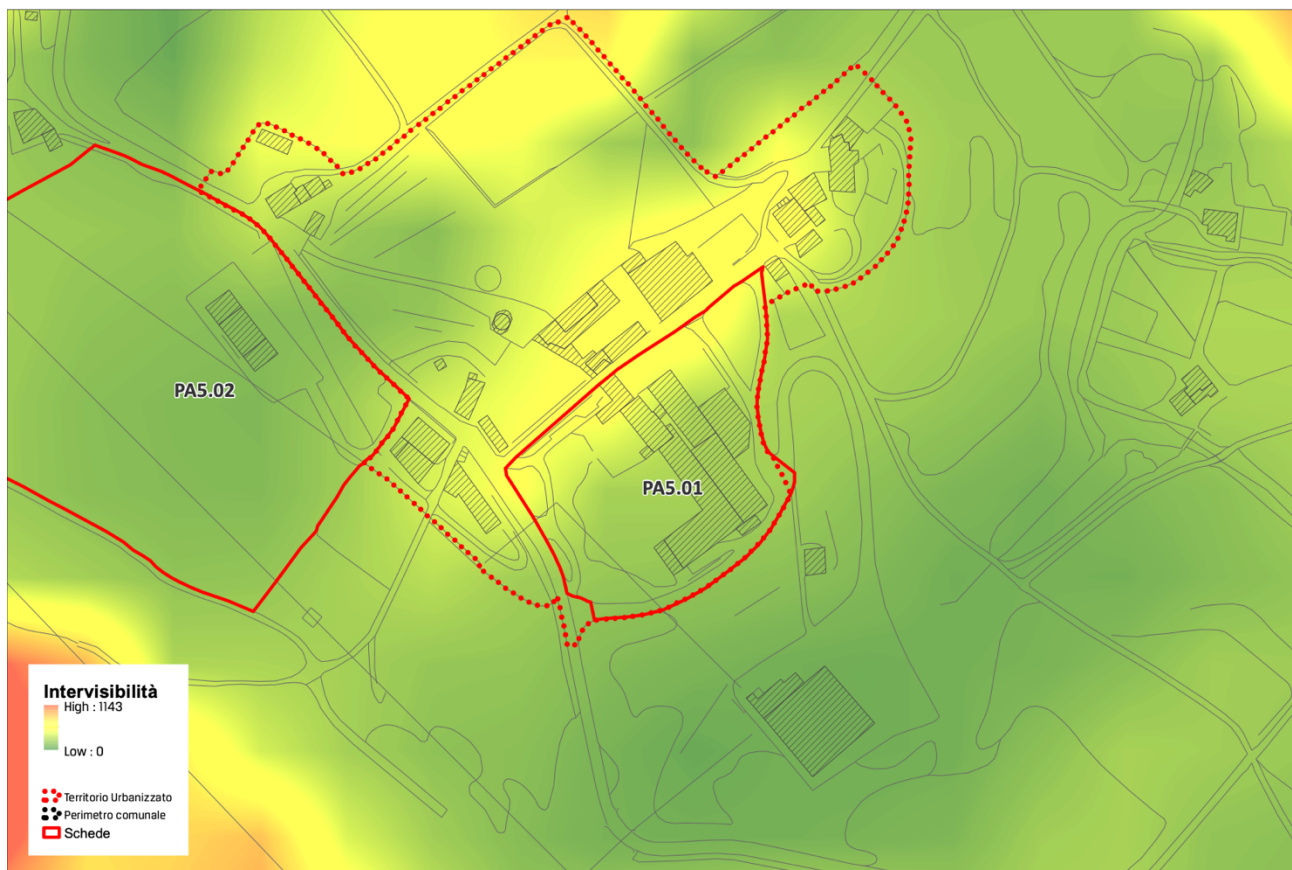
- gli impianti per la depurazione delle acque reflue;
- impianti per la produzione di energia;
- gli interventi di rilocalizzazione di strutture esistenti funzionali al loro allontanamento dalle aree di pertinenza fluviale e alla riqualificazione di queste ultime come individuato dagli atti di pianificazione.

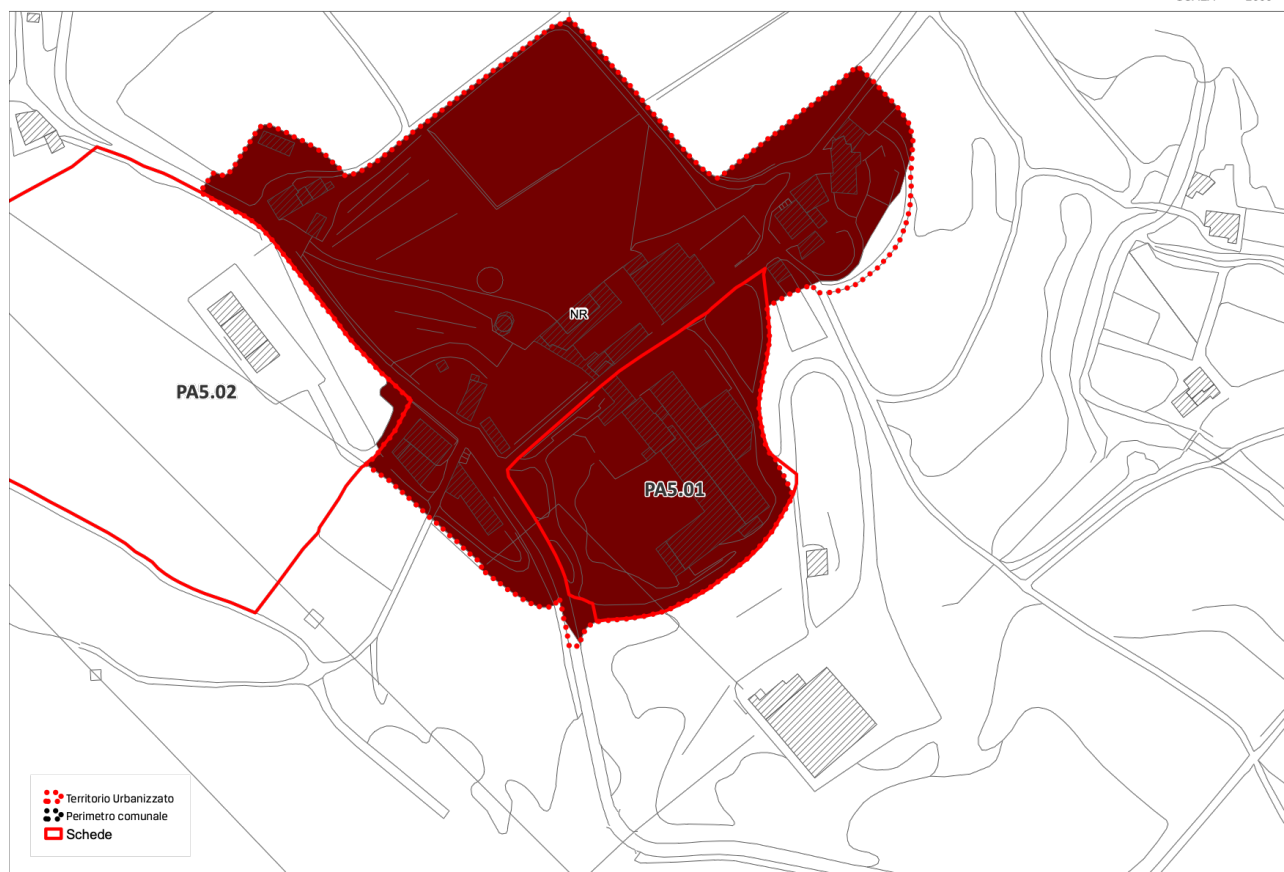
h - Non è ammesso l'inserimento di manufatti (ivi incluse le strutture per la cartellonistica e la segnaletica non indispensabili per la sicurezza stradale) che possano interferire negativamente o limitare le visuali panoramiche.

PA5.01

INTERVISIBILITA'

SCALA 2000





NON RICOMPRESO NEI MORFOTIPI DELLE URBANIZZAZIONI CONTEMPORANEE	
ZONA	L'area di intervento non è riconducibile a nessun morfotipo delle urbanizzazioni contemporanee, di cui agli "abachi delle invarianti strutturali" del PIT-Piano Paesaggistico Regionale.

Scheda d'ambito n. 10 Chianti
DISCIPLINA D'USO: OBIETTIVI DI QUALITÀ' E DIRETTIVE

Obiettivo 1

Tutelare, riqualificare e valorizzare la struttura insediativa di lunga durata, improntata sulla regola morfologica di crinale e sul sistema della fattoria appoderata, strettamente legato al paesaggio agrario

1.1 - mantenere la leggibilità della struttura insediativa di crinale, evitando nuove espansioni che alterino l'integrità morfologica e percettiva dei nuclei storici, nonché la loro relazione con il supporto geomorfologico; tutelare, altresì, le visuali panoramiche che riguardano tali insediamenti e i rapporti di reciproca interscambiabilità

1.2 - tutelare l'integrità morfologica e architettonica degli aggregati minori e dei manufatti edilizi di valore storico/ testimoniale o di carattere tradizionale (pievi, borghi e fortificazioni, ville fattoria, case coloniche), e la relazione tra questi e il loro intorno territoriale, anche evitando la separazione fra edifici e fondo agricolo

1.3 - tutelare le relazioni fra viabilità storica e supporto geomorfologico, assicurando che eventuali modifiche del tracciato stradale posto sulle dorsali mantengano una posizione di crinale e si adattino alla morfologia del terreno. Tutelare e riqualificare le relazioni tra viabilità storica e territorio agricolo mediante la conservazione o ricostituzione del corredo arboreo, dei manufatti minori, delle opere di sostegno dei versanti

1.4 - contenere ulteriori espansioni urbane sia a carattere residenziale che artigianale/industriale nelle aree di pianura e fondovalle (in particolare della Pesa e della Greve), al di fuori del territorio urbanizzato. Nelle aree di margine degli insediamenti, favorire la riqualificazione morfologica e funzionale attraverso forme di integrazione tra tessuto costruito e rurale. Relativamente a complessi edilizi e aree caratterizzate da aspetti di degrado e disomogeneità (con particolare riferimento alle zone del Ferrone, Il Meleto, Sambuca, Testi), favorire interventi volti al superamento di tali criticità, alla mitigazione degli impatti paesistici, al miglioramento della qualità degli spazi aperti

1.5 - assicurare che i nuovi interventi:
siano opportunamente inseriti nel contesto paesaggistico senza alterarne la qualità morfologica e percettiva;
siano coerenti per tipi edilizi, materiali, colori e altezze;
rispettino le regole insediative e architettoniche storiche;
tengano conto della qualità delle visuali, degli scorci paesistici e dei punti panoramici;
contribuiscano all'incremento degli spazi pubblici in termini di quantità e qualità morfologica

1.6 - nella progettazione di infrastrutture e altri manufatti permanenti di servizio alla produzione anche agricola, perseguire la migliore integrazione paesaggistica valutando la compatibilità con la morfologia dei luoghi e con gli assetti idrogeologici ed evitando soluzioni progettuali che interferiscano visivamente con gli elementi del sistema insediativo storico

1.7 - favorire il potenziamento di una rete di fruizione lenta del territorio, valorizzando viabilità minore e sentieri esistenti, compresi i percorsi di fondovalle, e qualificando nuclei storici e borghi rurali come nodi e punti di sosta di un sistema di itinerari.

Obiettivo 2

Tutelare e riqualificare il territorio agroforestale, con particolare riferimento ai caratteri di diversificazione colturale, complessità e articolazione della maglia agraria, alla qualità paesistica ed ecologica delle coperture forestali, nonché al mantenimento in efficienza del reticolo idrografico

2.1 - valorizzare i caratteri del paesaggio chiantigiano favorendo il mantenimento di un'agricoltura innovativa che coniughi competitività economica con ambiente e paesaggio

2.2 - garantire la riconoscibilità, ove ancora presente, del sistema dei manufatti edilizi e delle infrastrutture, anche minori, di impianto storico evitando trasformazioni che ne snaturino il contesto

2.3 - negli interventi di rimodellamento, soggetti ad autorizzazione idrogeologica ed incidenti sull'assetto idrogeomorfologico, garantire, nel caso di modifiche sostanziali della maglia agraria, che le soluzioni funzionali individuate siano coerenti (per forma e dimensione) con il contesto paesaggistico prevedendo altresì adeguate dotazioni ecologiche in grado di migliorarne i livelli di permeabilità

2.4 - negli interventi di nuova edificazione assicurare la coerenza con il contesto paesaggistico per forma dimensione e localizzazione

2.5 - riqualificare i contesti interessati da fenomeni di semplificazione dell'infrastrutturazione ecologica e paesaggistica anche al fine di mantenere e recuperare le direttrici di connettività ecologica;

2.6 - garantire l'equilibrio idrogeologico valutando modalità di impianto che assecondino la morfologia del suolo e prevedendo, ove necessario, l'interruzione delle pendenze più lunghe anche al fine di contenere i fenomeni erosivi;

2.7 - tutelare il valore paesistico ed ecologico delle aree boscate con particolare riferimento ai Monti del Chianti, caratterizzati da densi boschi di latifoglie, piccoli nuclei agricoli montani e dalla dominanza di arbusteti e abetine d'impianto sul sistema di crinale attuando la gestione forestale sostenibile

Orientamenti per punto 2.7:

- preservare i boschi di valore patrimoniale inclusi nei nodi primari e secondari della rete ecologica forestale, individuati nella carta della rete ecologica, in particolare concentrati nelle porzioni sommitali dei Monti del Chianti tra il Monte Calvo, a sud, il Monte san Michele e il passo del Sugame a nord, favorendo la gestione forestale sostenibile e il recupero dei castagneti da frutto;
 - contrastare i processi di abbandono degli ambienti agro-pastorali con conseguente espansione del bosco sui terreni scarsamente mantenuti, con particolare attenzione ai residuali ambienti aperti del crinale (area tra M.te Domini e M.te San Michele) e alle corone o fasce di territorio agricolo poste attorno ai nuclei storici di Torsoli, Badiaccia a Montemuro, Badia a Coltibuono, Montegrossi, Nusenna, S. Vincenti, tra Casale e Castello di Lamole e verso Lucolena;
 - favorire la gestione forestale sostenibile delle matrici forestali della rete ecologica ed il recupero dei castagneti da frutto;
- riqualificare i siti estrattivi dismessi, in particolare con misure per ridurre l'impatto visivo e prevenire possibili dissesti di natura franosa.

2.8 - tutelare i valori paesistici, ecologici ed idrogeomorfologici dei sistemi di Fondovalle, in particolare della Greve e della Pesa, così come individuati nella carta dei sistemi morfogenetici

Orientamenti per punto 2.8:

- limitare i fenomeni di artificializzazione e impermeabilizzazione dei suoli (anche al fine di favorire la ricarica degli acquiferi) e la frammentazione delle superfici agricole a opera di infrastrutture o di altri interventi di urbanizzazione;
- migliorare la qualità ecosistemica complessiva degli ambienti fluviali e il loro grado di continuità ecologica trasversale e longitudinale, riducendo i processi di artificializzazione degli alvei, delle sponde e delle aree di pertinenza fluviale, con priorità per l'area classificata come "corridoio ecologico fluviale da riqualificare.